

Mindre bøl – mere vækst

Dansk Erhvervs forslag til at bremse regeltsunamien



DANSK
ERHVERV

Indhold

Forord	3
Dansk Erhvervs indsatsområder	4
Det skal være let at navigere i kontrol og tilsyn	7
Dansk Erhvervs principper	7
Dansk Erhvervs oprydnings- og forenklingsforslag	8
Det skal være nemt at rapportere og dokumentere	16
Dansk Erhvervs principper	18
Dansk Erhvervs oprydnings- og forenklingsforslag	18
Det skal være slut med lange sagsbehandlingstider	35
Dansk Erhvervs principper	36
Dansk Erhvervs oprydnings- og forenklingsforslag	36
Det skal være simpelt at håndtere skatter og afgifter	43
Dansk Erhvervs principper	44
Dansk Erhvervs oprydnings- og forenklingsforslag	44
Fremtidens lovgivning skal være erhvervsvenlig	57
Dansk Erhvervs principper rettet mod Christiansborg	58
Dansk Erhvervs principper rettet mod EU	59

Forord

Det har sjældent været mere vigtigt at konsolidere de danske virksomheders konkurrenceevne. Verden omkring os slår sprækker og rammerne for fremtidens globale konkurrence er usikre. Ufreden er blevet et vilkår, vi skal forholde os til. Danmark og Europa opruster. Frihandlen, som fundament for den globale økonomi, er udfordret. Som en lille, åben økonomi er Danmark særligt sårbar.

Allerede inden de seneste måneders intensiverede uro blev den europæiske konkurrenceevne erklæret under pres. Draghi-rapporten understregede med sine dystre konklusioner, at de europæiske virksomheder mister terræn mod sine konkurrenter i fx USA og Kina. EU halter bagefter med vigtige investeringer i forskning og innovation, og virksomhederne oplever begrænsede muligheder for at rejse kapital.

Imidlertid kan en stor del af diagnosen også tilskrives den voksende mængde regler og administrative byrder, som de europæiske virksomheder er underlagt. Regulering, kontroltryk og rapporteringskrav udgør en tung administrativ byrde, der både øger omkostningerne og mindsker handlefrihed og udviklingspotentiale hos virksomhederne.

[En analyse](#) fra Dansk Erhverv viser, at danske virksomheder ser lovgivning og regulering, som den største udfordring for deres omsætning og mulighed for at vækste. Når danske virksomheder oplever regler og administrative byrder, som står i vejen for vækst og udvikling, går det ikke kun ud over den enkelte virksomhed. Det skader det danske samfund, og i sidste ende den enkelte dansker.

[Nye tal](#) fra Dansk Erhverv viser, at Dansk erhvervsliv hvert år bruger 90.000 årsværk og minimum 49 mia. kr. på at overholde regulering. Det svarer til, at alle indbyggere i Roskilde eller Herning Kommune arbejder fuld tid med administrative opgaver. Der er brug for en målrettet indsats, der reducerer unødvendige regler og byrder, så virksomhedernes ressourcer kan frigives til at skabe vækst og velstand.

For der er behov for at sikre fremtidens velstand. Investeringer på områder som forsvar og klimasikring forventes at stige markant. På de indre linjer venter demografiske udfordringer rundt om hjørnet. Arbejdsstyrken skrumper, og andelen af danskere på offentlig forsørgelse vokser. Skal der være råd til det hele, kræver det et konkurrencedygtigt erhvervsliv med optimale forudsætninger for at bidrage.

Et fornuftigt sted at starte er med en hovedrengøring i dansk og europæisk lovgivning, så der saneres i overrapportering og gøres op med lange sagsbehandlingstider. Samtidig bør det fremover være et mål at lave erhvervsregulering med øje for de rette balancer.

Dansk Erhverv har samlet dette katalog, der med principper og konkrete forslag indenfor kontrol og tilsyn, rapportering og dokumentation, sagsbehandlingstider samt skatter og afgifter viser vejen til at reducere mængden af administrative byrder. Dertil præsenterer vi en række principper for, hvordan vi fremover får mindre byrdefuld erhvervsregulering på nationalt og europæisk niveau.

Rigtig god læselyst!

Dansk Erhvervs indsatsområder



Der findes mange forskellige typer af administrative byrder. Dansk erhvervsliv møder det bl.a. i form af uklare kontrol og tilsyn, overrapportering og dokumentation, lange og komplicerede sags-gange samt administration af komplicerede regler og afgifter. Derudover oplever virksomhederne stigende administrative byrder, da myndigheder løbende skærper kravene til regelefterlevelse – selv uden ændringer i lovgivningen.

Dansk erhvervsliv bruger samlet set 90.000 årsværk og mindst 49 mia. kr. om året på at overholde regulering. Det er ressourcer, der i stedet kunne have bidraget til vækst, innovation og udvikling, men som i stigende grad bindes i administrative opgaver.

Hvis dansk og europæisk erhvervsliv skal kunne konkurrere globalt, er der brug for at der gøres en ekstraordinær indsats. Dansk Erhverv har udpeget fem indsatsområder, hvor fokus på forenkling og bedre regulering kan reducere unødvendige administrative byrder og styrke virksomhedernes konkurrenceevne.

Det skal være let at navigere i kontrol og tilsyn

Flere virksomheder oplever, at der er sket en stigning i kontrol og tilsyn. Samtidig oplyser virksomhederne, at processen omkring kontrol og tilsyn er præget af uklare regler samt manglende vejledning og koordinering fra myndighederne. En god kontrol- og tilsynsproces er nødvendigt for at sikre at regler overholdes. Kontroller skal dog ikke være en jagt på fejl, men en mulighed for dialog og vejledning.

Derfor bør kontrol og tilsyn i højere grad målrettes virksomheder med lav regelefterlevelse og gøres mere risikobaseret. Ligesom øget myndighedskoordinering og fagligt kvalificerede kontrollanter skal sikre et mere effektiv og konstruktiv kontrol og tilsyn.

Det skal være nemt at rapportere og dokumentere

Størstedelen af dansk erhvervsliv består af SMV'er, som ofte ikke har de nødvendige ressourcer til at håndtere unødvendigt komplekse og administrativt tunge krav. Byrdefuld rapportering og dokumentation risikerer at mindske virkelysten for erhvervsdrivende, der ikke kan se for-

målet for bare byrder. Desværre forventer danske virksomheder øgede udfordringer med rapportering og dokumentation. Det er rapporterings- og dokumentationskrav, der kommer fra på europæisk og national lovgivning. Samtidig er der ofte mangelfuld vejledning, når der kommer nye krav til rapportering og dokumentation.

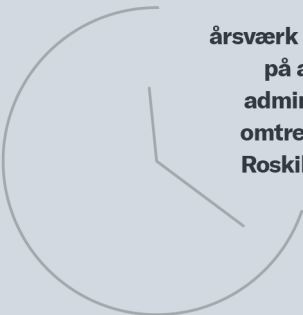
Derfor bør Danmark som udgangspunkt ikke være det første land i EU til at implementere ny lovgivning. Dertil bør implementering af EU-lovgivning følge princippet om minimumsimplementering. Og når vi implementerer dansk og europæisk lovgivning, bør vi sikre klar og tydelig vejledning og sikre en lang og realistisk implementeringsperiode.

Det skal være slut med lange sagsbehandlingstider

Lange sagsbehandlingstider er en stor administrativ byrde for danske virksomheder. Sagsbehandlingstider er ofte et resultat af omskiftelige og komplicerede regler og dokumentationskrav. Regler og dokumentationskrav der kommer fra både national og EU-lovgivning. Det hæmmer investeringslysten, og kan i værste fald sætte projekter i stå.



90
tusinde



årsværk bruger dansk erhvervsliv årligt på at overholde regulering og administrative byrder. Det svarer omtrent til alle indbyggere bosat i Roskilde eller Herning Kommune.

49
mia. kr.

i lønomkostninger bruger dansk erhvervsliv årligt på at overholde regulering og administrative byrder. Det er penge, der i stedet kunne gå til investeringer i udvikling, innovation og vækst.

Derfor er der et behov for enkle og gennemsigtige processer hos myndighederne. Både på europæisk og på nationalt niveau. Samtidig skal øget digitalisering og samarbejde mellem myndigheder sikre hurtigere og mere effektiv sagsbehandling.

Det skal være simpelt at håndtere skatter og afgifter

Danmarks høje skattetryk og komplekse skattesystem skaber store udfordringer for virksomhedernes konkurrenceevne. Et komplekst skattesystem er ikke blot besværligt og bøvlet for virksomhederne - det beskæftiger også flere medarbejdere, som er ansat til udelukkende at administrere afgifterne. Det dræner ressourcer, der ellers kunne være brugt på vækst og innovation.

Derfor er der behov for at skattesystemet forenkles med brede baser og ensartede satser, der reducerer kompleksiteten og sikrer mere fair konkurrencevilkår. Samtidig bør skattesystemet indrettes sådan, at der fokuseres på brede lempelser, fremfor administrativt tunge puljer og små punktafgifter.

Fremtidens lovgivning skal være erhvervsvenlig

Knap 90 pct. af virksomhederne oplever en stigning i mængden af regulering. For at sikre, at Danmark forbliver et attraktivt sted at drive virksomhed, er der behov for en grundlæggende ny tilgang til, hvordan vi skaber og administrerer lovgivning.

Der er behov for en national og europæisk indsats. Vi skal både sanere i de nuværende regler og vi skal indrette systemet bedre, så vi ikke står i samme situation igen om 10 år. Lovgivning skal være mindre byrdefuld og implementeres på et oplyst grundlag. Derfor skal lovgivning også i langt højere grad evalueres og vurderes op mod dets formål og effekt.



6 ud af 10 danske virksomheder har oplevet en stigning i kontrol og tilsyn inden for de seneste tre år. Udviklingen udfordrer især de små og mellemstore virksomheder, der har færre ressourcer til at håndtere den øgede mængde af kontrol og tilsyn.



Det skal være let at navigere i kontrol og tilsyn

Formålet med et kontrolbesøg – uanset om det er anmeldt eller uanmeldt – bør være at vejlede virksomheder til at efterleve de gældende regler. For langt de fleste virksomheder ønsker at overholde loven og anerkender, at kontrolbesøg er godt og nødvendigt for at beskytte både forbrugere, borgere og virksomheder. Men mange virksomheder oplever desværre, at kontroller og tilsyn er præget af uklare regler, manglende koordinering og modstridende krav fra forskellige myndigheder. Derfor er der behov for en indsats.

Dansk Erhvervs principper

1. **Kontrol og tilsyn i videst muligt omfang gøres risikobaseret.** Kontrol bør i højere grad målrettes virksomheder med lav regelefterlevelse og minimeres for dem, der overholder reglerne. Det sikrer en effektiv anvendelse af både myndighedernes og virksomhedernes ressourcer.
2. **Vejledning før sanktioner.** Myndigheder bør prioritere vejledning frem for sanktioner ved implementering af nye regler. Indledende kontrol bør fokusere på dialog og støtte, så virksomheder får mulighed for at tilpasse sig kravene, før eventuelle sanktioner tages i brug.
3. **Koordinationen mellem myndigheder skal styrkes.** Der hvor det giver mening, bør myndighederne koordinere tilsyn bedre, så virksomheder undgår modstridende krav fra forskellige kontrolinstanser. Samtilsyn kan muligvis være en løsning, afhængigt af lovgivningsområde.
4. **Fagligheden skal styrkes blandt kontrollanter.** Det bør være et krav, at kontrollanter har relevant faglig eller uddannelsesmæssig indsigt i det område, de kontrollerer, for at sikre en konstruktiv dialog og undgå misforståelser. Samtidig bør de også have en god forståelse for virksomhedernes virkelighed.
5. **Tilsyns krav skal kunne føres tilbage til lovgivningen.** Myndighederne skal kunne redegøre for, hvordan deres konkrete krav ved tilsyn og kontroller kan føres tilbage til lovgivningens formål, og hvordan det er med til at sikre en højere regelefterlevelse.
6. **Flere kontrol- og tilsynsaktiviteter bør være anmeldte.** En stor del af myndighedernes tilsyns- og kontrolaktivitet bør foregå som anmeldte besøg, så det sikres, at de rette personer fra virksomheden er til stede. Kun i de tilfælde, hvor et anmeldt besøg vil forspilde kontrollens formål, bør det foregå uanmeldt.

Dansk Erhvervs oprydnings- og forenklingsforslag

I Dansk Erhverv har vi identificeret en række områder, hvor der bør foretages en oprydnings- eller forenklingsindsats på kontrol- og tilsynsområdet.

Nedenfor præsenteres konkrete forslag, der skal reducere byrderne ved kontrol og tilsyn, styrke proportionalitetsprincippet, forbedre samarbejdet mellem myndigheder og fremme en mere konstruktiv dialog med erhvervslivet.

Det er ikke en udtømmende liste, men et vigtigt skridt mod en mere smidig og effektiv kontrol- og tilsynsproces. Derfor håber vi, at disse forslag kan være et udgangspunkt for ministeriernes videre arbejde med at lette byrderne og styrke samarbejdet.

Arbejdstilsyn

Genovervej eller afskaf flere af Arbejdstilsynets afgørelsestyper

Flere af Arbejdstilsynets afgørelsestyper skaber unødvendige administrative byrder for virksomhederne uden at gavne arbejdsmiljøet. Strakspåbud dækker i dag over tre tidligere afgørelsestyper: forbud, strakspåbud med betydelig fare og strakspåbud uden betydelig fare. Selvom strakspåbud bør anvendes til hastende forhold, gives de ofte i situationer, hvor et påbud med frist ville være mere hensigtsmæssigt. Det skaber unødvendige administrative byrder for virksomhederne. Et aftaleforløb ved mistanke tilbydes, når Arbejdstilsynet har en mistanke om arbejdsmiljøproblemer, herunder også ved en ukonkret mistanke. Det koster virksomhederne unødvendige administrative ressourcer at skulle håndtere Arbejdstilsynets tilbud om aftaleforløb ved mistanke, særligt når tilbuddet kommer på baggrund af en ukonkret mistanke. Påtale er blevet overflødig, allerede fordi kompetencepåbuddet ikke længere eksisterer. Selvom en påtale ofte opfattes som en symbolsk 'løftet pegefinger', kan den have alvorlige konsekvenser, såsom bøder. Disse afgørelsestyper svækker virksomhedernes retssikkerhed og bidrager ikke til et bedre arbejdsmiljø.

Dansk Erhverv foreslår, at

- Arbejdstilsynets afgørelsesformer genovervejes og i visse tilfælde afskaffes.

Gør Arbejdstilsynets høring skriftlig

Når Arbejdstilsynet afgiver et strakspåbud eller forbud, er der ikke pligt til at foretage en skriftlig høring af virksomheden om de faktiske forhold. Mundtlig høring sker, hvis der er tale om et alvorligt arbejdsmiljøproblem (forbud), som ikke kan afvente en forudgående høringsperiode, men skal løses med det samme, eller hvis der er fare for at formålet forspildes, og/eller det kan løses straks (strakspåbud). Når myndigheden træffer afgørelse på stedet efter en mundtlig høring, efterlader det plads til misforståelser og forkerte og forhastede afgørelser. Dette er særligt problematisk, idet forkerte afgørelser skaber

administrative byrder, samt idet afgørelser kan have vidtgående konsekvenser for virksomheden, herunder muligvis også som straf.

Dansk Erhverv foreslår, at

- Arbejdstilsynet i disse arbejdsmiljøsager i alt overvejende grad bruger skriftlig høring i stedet for mundtlig høring, inden der træffes afgørelse.

Øg retssikkerheden ved Arbejdstilsynets lovhjemmel for udøvelsen af tilsynsvirksomhed

Arbejdstilsynets hjemmel til udøvelse af tilsynsvirksomhed angiver, at enhver, der er pålagt pligter efter loven, efter anmodning skal give Arbejdstilsynet alle oplysninger, der er nødvendige for udøvelsen af tilsynets virksomhed. Tilsynet oplyser på tilsynsbesøg, at de indsamler oplysninger til brug for en administrativ afgørelse, men i praksis bruges de indsamlede oplysninger også i visse tilfælde i straffesager – dvs. ved tilsynets udarbejdelse af indstilling til retslig tiltale eller en administrativ bøde. Dette har tilsynet ikke hjemmel til, og når disse oplysninger alligevel bruges, er det et brud på forbuddet mod selvinkriminering.

Dansk Erhverv foreslår, at

- Virksomhedernes retssikkerhed øges, og at Arbejdstilsynets hjemmel til tilsynsvirksomhed skal præciseres.

Gør det til fast praksis, at Arbejdstilsynet skal orientere om svar på tilbagemeldinger

Når en virksomhed modtager fx et strakspåbud fra Arbejdstilsynet, får virksomheden en frist til at give en tilbagemelding, hvor det forklares, hvordan strakspåbuddet overholdes. Men det er ikke altid, at Arbejdstilsynet sender et svar på denne tilbagemelding, og i visse tilfælde skal virksomheden derfor selv undersøge, hvad Arbejdstilsynets svar er. Svaret kan som hovedregel findes under selvbetjeningsløsningen på Arbejdstilsynets hjemmeside, men det pålægger virksomheden en administrativ byrde selv at skulle undersøge dette.

Dansk Erhverv foreslår, at

- Arbejdstilsynet afsender svar på tilbagemeldinger på samme måde, som afgørelser afsendes.

Evaluer kontrolindsatsen målrettet social dumping

Myndighedernes ressourceforbrug ved kontrol af virksomheder, der har ansat international arbejdskraft, har været stigende gennem en årrække. Det er sket uden, at det er blevet kortlagt, i hvilket omfang indsatsen bidrager til at mindske antallet af tilfælde, hvor en virksomhed overtræder udlændingeloven. Eksempler på virksomheder, der forsætligt overtræder udlændingelovens bestemmelser, er til stor skade for virksomheder, der ansætter international arbejdskraft efter reglerne. Derfor er det vigtigt, at der foregår et vist omfang af kontrol med virksomheder i forbindelse med ansættelse af udenlandsk arbejdskraft. Imidlertid har det vist sig, at antallet af tilfælde, hvor en virksomhed overtræder udlændingeloven i forbindelse med en ansættelse, er af et beskedent omfang de gange, hvor der er søgt om aktindsigt på området.

Dansk Erhverv foreslår, at

- En styrkelse af indsatsen mod social dumping bør tage afsæt i en grundig kortlægning af, i hvilket omfang indsatsen som udgangspunkt står mål med problemets omfang, og om den i forlængelse heraf er omkostningseffektiv.

Fødevarekontrol

Fødevarestyrelsen skal ved tilsyn give mere vejledning og klassificere flere overtrædelser som bagatelagtige

Det er nødvendigt med en stærk og effektiv fødevarekontrol, som sikrer, at forbrugerne kan være trygge ved de fødevarer, de køber, og at danske virksomheder kan opretholde sit gode ry som producent og forhandler af sikre fødevarer af høj kvalitet. Fødevarestyrelsens kontrol spiller derfor en vigtig rolle i at sikre fødevarsikkerheden og -kvaliteten. Dansk Erhverv har bemærket en udvikling i fødevarekontrollen, hvor fokus alt for ofte er, at finde fejl hos virksomheden – uanset hvor lang tid det tager. Kontrollen rummer dog også positive elementer, der fremmer regelefterlevelse og retssikkerhed. Fødevarestyrelsens kontrolvejledning beskriver fx, hvordan mindre overtrædelser kan undtages fra sanktionering i overensstemmelse med proportionalitetsprincippet, som kræver en afvejning af overtrædelsens alvor. Dette princip anvendes dog sjældent og er kun illustreret med fire eksempler i vejledningens bilag 5.



Dansk Erhverv foreslår, at

- Fødevarestyrelsen opdaterer listen i kontrolvejledningens bilag 5 over bagatelagtige overtrædelser med flere eksempler.
- Fødevarestyrelsen i højere grad har øje for proportionalitetsprincippet, og bruger vurderingen ”bagatelagtige overtrædelser”, ved fund af mindre eller ubetydelige fejl hos de virksomheder, der har viljen og evnen til at overholde reglerne.
- Fødevarestyrelsen i endnu højere grad fungerer som en konstruktiv dialogpartner, så virksomhederne får mulighed for at modtage vejledning om specifikke krav og regler.

Mere fleksibilitet i vurderingen af tilbagetrækninger og tilbagekaldelser af fødevarer

Fødevarevirksomheder i Danmark oplever unødvendig kassering af fødevarer, der ikke er sundhedsskadelige, men derimod ulovlige på grund af mindre fejl som forkert mærkningssprog, overdeklarering eller synlig mug. Ifølge EU-forordning skal fødevarer sikres, men den danske praksis fører ofte til omfattende tilbagetrækninger og destruktion af fødevarer, som ikke er proportionale med sundhedsrisikoen. Kassering af fødevarer der ikke er sundhedsskadelige, er et unødvendigt spild af både fødevarer og emballage. I lande som Sverige, Tyskland og Polen er der langt færre tilbagetrækninger. I disse lande foretages der i stedet risikovurderinger, hvorved proportionaliteten af en tilbagetrækning overvejes. Hvis varer er ulovlige, men ikke sundhedsskadelige bliver der iværksat et salgsstop hos den producerende virksomhed, men der bliver ikke krævet tilbagekaldelse i alle efterfølgende led. Dermed kan allerede producerede varer fortsat sælges, hvilket reducerer både madspild og omkostninger for virksomhederne i de pågældende lande, mens danske virksomheder pålægges en større byrde.

Dansk Erhverv foreslår, at

- Danmark indfører en mere proportional tilgang til håndtering af ulovlige fødevarer, som tager udgangspunkt i risikovurderinger, der balancerer fødevarer sikkerhed og ressource-spild.
- Fødevarestyrelsen gennemfører et specifikt nabotjek af, hvordan myndighederne i andre EU-lande kræver at virksomheder i detail- og engroshandlen håndterer fødevarer med synlig mug.
- Fødevarestyrelsen reducerer antallet af 2. leds og 3. leds kontroller i tilbagetræknings-sager.

Sociale tilsyn

Samlet tilsynsbesøg skal sikre færre modsattede krav

Sociale botilbud er underlagt en lang række forskellige tilsyn, bl.a. socialtilsyn, arbejdstilsyn, brandtilsyn samt tilsyn fra styrelsen for patientsikkerhed. Det opleves som særligt byrdefuldt, at der ikke på myndighedsniveau er koordineret mellem de forskellige tilsyn, da sociale tilbud oplever, at der kommer modsattede krav fra de forskellige tilsyn. Det betyder, at det er tilbudsleder, som skal vurdere hvilket tilsyns anbefalinger og krav som skal efterleves og hvilket der ikke skal. Flere sociale botilbud oplever, at Socialtilsynet kræver fysiske tilpasninger for at skabe et mere hjemligt miljø for borgerne, fx gardiner, stearinlys og planter. Samtidig kan brandtilsynet stille modstridende krav, der kræver fjernelse af møbler eller ændringer i indretningen. Dette skaber unødigt administrativ kompleksitet, da tilbuddene selv må navigere mellem myndighedernes krav uden en samlet afklaring.

Dansk Erhverv foreslår, at

- **Etablere et fælles koordinerende tilsynsteam.** Myndighederne bør etablere tværgående tilsynsteams, som samler repræsentanter fra de relevante tilsynsinstanser. Disse teams skal gennemføre samlede tilsynsbesøg og på den måde sikre en helhedsvurdering af tilbuddene uden unødvendige overlap eller modsætninger.
- **Udarbejde fælles vejledning.** Der bør udarbejdes en national vejledning, som fastlægger klare principper for samarbejde, koordinering og prioritering af krav mellem de forskellige myndigheder. Vejledningen skal minimere risikoen for modsattede krav og skabe klarhed for tilbuddene.
- **Digitale platform anvendes til koordinering og kommunikation.** En fælles digital platform kan bruges til at koordinere tilsynsbesøg og sikre deling af relevante informationer mellem myndigheder. Dette vil reducere administrative byrder og sikre bedre overblik for både tilbud og myndigheder.
- **Der lægges større vægt på dialog og vejledning.** Tilsynene bør lægge større vægt på dialog og vejledning frem for udelukkende at fokusere på kontrol. En tættere dialog med tilbuddene vil sikre, at krav og anbefalinger er realistiske og understøtter en styrkelse af kvaliteten.
- **Krav og forventninger ensrettes.** Myndighederne bør arbejde på at ensrette krav og forventninger, så sociale botilbud ikke bliver mødt med modsattede instrukser. Eventuelle konflikter mellem krav skal løses af myndighederne, ikke overlades til tilbuddene.
- **Der løbende evalueres og tilpasses.** Modellen for koordineret tilsyn bør løbende evalueres i samarbejde med sociale botilbud og relevante aktører for at sikre, at den lever op til målet om at reducere byrder og styrke kvaliteten.

Standardiser kravene på tværs af de fem socialtilsyn

Sociale tilbud, der er underlagt de fem forskellige socialtilsyn, oplever uensartede krav til dokumentation og rapportering. Kravene til detaljeringsniveau i rapporter og dokumentation varierer betydeligt mellem de forskellige tilsyn, hvilket skaber ulige vilkår for aktører, og øger risikoen for forskelsbehandling i vurderinger. Det medfører forvirring og unødvendigt arbejde for virksomheder, som skal tilpasse sig forskellige standarder afhængigt af, hvilket tilsyn de hører under. Der er ligeledes tilbud, som har flyttet adressen for deres CVR-nr. til en anden kommune, hvilket har medført, at de kan rykke ind under et andet socialtilsyn. Fx kræver ét tilsyn detaljerede beskrivelser af medarbejdernes uddannelse, efteruddannelse og erfaring, mens et andet blot beder om en samlet oversigt. Det skaber ulige vilkår mellem de sociale tilbud, da et tilbud under et mere krævende tilsyn kan blive vurderet hårdere, selvom deres faktiske kvalitet er den samme som tilbud under et mindre krævende tilsyn. Andre tilsyn kræver omfattende dokumentation af borgerinddragelsesprocesser, mens andre kun kræver generelle beskrivelser. Tilbud, der bruger ressourcer på at opfylde de mere omfattende krav, får mindre tid og midler til at fokusere på kerneopgaver, såsom at forbedre borgernes trivsel. Ét tilsyn kræver detaljerede budgetgennemgange med redegørelse for hver enkelt udgiftspost, mens et andet nøjes med overordnede tal. Det gør det mere ressourcekrævende for virksomheder, der opererer i flere geografiske områder, da de skal tilpasse økonomirapporter til forskellige krav.

Dansk Erhverv foreslår, at

- Standardisere kravene på tværs af de fem socialtilsyn.

Øvrige

Indfør proportionalitet i kundekendingsprocedurer for revisorer

Revisorer er forpligtet til at undersøge, om kunden er den, som vedkommende giver sig ud for at være, og skal ligeledes kunne dokumentere, at denne kontrol er foretaget, når der kommer tilsyn for at undersøge dette. Det kan i hverdagen give situationer, hvor der bruges unødigt tid på kendte kunder, og hvor der efterfølgende kan komme kritik fra tilsynet, hvis dette ikke kan dokumenteres. Både kunder og revisorer vil ofte opfatte kontrollen som en unødigt foranstaltning, som intet har at gøre med den rådgivende ydelse revisorer skal yde. For revisorer og disse kunder, vil det ofte opleves unødigt bureaukratisk, og som en øvelse, der laves for senere at kunne dokumentere, at det er gjort, og ikke fordi det reelt tilfører en værdi for nogle af parterne.

Dansk Erhverv foreslår, at

- Der ved tilsyn udøves en større grad af proportionalitet og større fokus på formålet med de bagvedliggende regler og formålene bag disse. Der skal således være en langt større grad af pragmatisme og forståelse for den virkelighed, som både revisorer og virksomheder opererer i, når der efterfølgende udføres tilsyn.

Behov for proportionalitet i forhold til tilsyn med hvidvaskreglerne på kunstområdet

Galleribranchen består typisk af små virksomheder med enkelte eller ganske få medarbejdere. Det opleves derfor som ødelæggende for hvidvaskreglernes hovedformål og succes, at Erhvervsstyrelsen har valgt en unødvendig bureaukratisk implementering, hvor branchen druknes i tunge administrative krav til dokumentation. Konkret er det oplevelsen, at Erhvervsstyrelsen i den administrative implementering af reglerne i Hvidvaskloven har indført uproportionale krav om dokumentation, der ikke tjener som formål at sikre mod hvidvask og terrorfinansiering.

Dansk Erhverv foreslår, at

- En lempelse af kravene i §§ 7 og 8 og kapitel 3 i hvidvaskloven, så det muliggør en implementering der bedre afspejler proportionalitetsprincippet og kan tilpasses de små virksomheder i fx kunstbranchen.

Gør reglerne for unge i arbejde enkle

Reglerne for unge i arbejde skaber byrder for virksomhederne, fordi reglerne er uigennemskuelige og uklare. Der pålægges dermed virksomhederne en administrativ byrde, idet de skal orientere sig i et unødvendigt kompliceret regelsæt. Særligt sondringen imellem de 15-årige, som er undervisningspligtige, og de 15-årige, som ikke er undervisningspligtige, er uhensigtsmæssig. Undervisningspligten har ikke sammenhæng med, hvad der er farligt eller uhensigtsmæssigt for unge at arbejde med. Der er derudover mange arbejdsmiljøregler for, hvad unge må arbejde med af tekniske hjælpemidler. Mange af reglerne er betinget af, hvorvidt den unge er undervisningspligtig eller ej, mens andre regler er alders- eller branchebetingede. Reglerne er ofte utidssvarende.

Dansk Erhverv foreslår, at

- Listen over tilladte arbejdsopgaver for 15-17-årige undervisningspligtige ophæves. I stedet bør det være op til virksomhederne at vurdere, hvad der er 'lettere arbejde', som de 15-17-årige kan arbejde med.
- Alle 15-17-årige – uanset om de stadig er undervisningspligtige eller ej – skal kunne arbejde med eller i nærheden af en maskine eller robotter, hvis disse ikke udgør en risiko for deres sikkerhed eller helbred. Derfor bør listen over de tekniske hjælpemidler, som unge ikke må arbejde med, ophæves for 15-17-årige. I stedet bør forbuddene erstattes med en konkret risikovurdering af opgaverne i forhold til den unge.

Gennemfør forenkling af regelsæt for inkassobranchen

I forbindelse med implementeringen af direktivet om kreditservicevirksomheder og kreditkøbere (NPL-direktivet) har Folketinget besluttet at skabe et nyt regelsæt og nyt tilsyn for inkassovirksomheder hos Finanstilsynet i tillæg til Rigspolitiets tilsyn, når inkassovirksomheder køber misligholdt gæld fra pengeinstitutter til opkrævning og inddrivelse. Det påfører inkassovirksomheder en række administrative byrder at skulle arbejde efter to forskellige regelsæt alt efter, hvad der er kilden for gælden, der skal opkræves. Det har ikke været bestemt i direktivet, at implementeringen skulle ske på denne måde.

Dansk Erhverv foreslår, at

- Der gennemføres en forenkling af regelsættet for inkassobranchen ved at indarbejde inkasso for kreditservicevirksomheder i inkassoloven under justitsministeriets område.

Sikr grundig sagsbehandling og korrekt strafgrundlag for bødeforlæg

Når en særmyndighed oversender en sag til politiet med henblik på at rejse tiltale for særlovsovertrædelser, er der flere eksempler på, at politiet ikke foretager en selvstændig sagsbehandling af disse sager, men udsender bødeforlæg på baggrund af indstillingen fra særlovsmyndigheden, som ikke nødvendigvis indeholder en stillingtagen til strafgrundlaget. Dette kan resultere i sager, hvor virksomheder får bødeforlæg uden reel sagsbehandling i forhold til sanktion og strafgrundlag, og hvor det er dyrere for virksomhederne at udfordre bødeforlægget på grund af udgifter til advokater mv. - og derfor i praksis tvinges til at betale bøden. Det kan ende som en form for dummebøder.

Dansk Erhverv foreslår, at

- Politiet i samarbejde med særmyndigheden sikrer, at der altid foretages en reel sagsbehandling, som også indbefatter stillingtagen til strafgrundlaget før udsendelse af bødeforlæg.



87%

af virksomheder har oplevet stigning i mængden af regulering inden for de seneste 3 år.

De tre reguleringsområder, hvor virksomhederne oplever de største udfordringer i dag:



**Databeskyttelse
og teknologi**



**Finansiell
rapportering**



**Klima, miljø og
bæredygtighed**

Det skal være nemt at rapportere og dokumentere

Krav om afrapportering fra både EU og nationale lovgivninger bør skabe værdi for både myndigheder og virksomheder – uden at føre til unødigt tunge byrder og konkurrenceforvriddning. EU-direktiver skal etablere fælles rammer, men overimplementering og manglende harmonisering mellem medlemslandene skaber udfordringer, der især rammer danske virksomheder. Når EU-regler tilpasses nationalt, ser vi ofte ekstra rapporteringskrav, der overstiger direktivernes oprindelige formål. I Danmark bliver byrderne yderligere forværret af uklare retningslinjer fra myndighederne, hvilket skaber usikkerhed og ekstraomkostninger. Det betyder, at danske virksomheder hæmmes i konkurrencen, både i Europa og globalt. Der er derfor behov for handling, så Danmark sikrer en balanceret implementering af EU-regler og samtidig reducerer administrative byrder for virksomhederne.

Dansk Erhvervs principper

1. **Klarhed og konsekvens i fortolkningen af EU-lovgivning.** Der bør sikres større juridisk klarhed og præcision i udarbejdelsen af EU-direktiver, så det lovgivende arbejde i EU minimerer risikoen for retsskabende fortolkning fra EU-Domstolen.
2. **Grundig begrundelse ved ændring af praksis i EU-Domstolen.** Når EU-Domstolen træffer afgørelser, der ændrer tidligere praksis, bør der gives en fyldestgørende og transparent redegørelse, så både medlemslande og virksomheder kan forstå baggrunden og konsekvenserne af afgørelsen.
3. **Minimumsimplementering af EU-lovgivning.** Danmark bør som udgangspunkt undgå at tilføje yderligere krav til EU-lovgivning og sikre, at danske regler er i overensstemmelse med fælles EU-lovgrundlag.
4. **Danmark bør som udgangspunkt ikke være det land i EU, der først implementerer EU-lovgivning.** Vi bør som minimum sikre nabotjek hos lande, som vi normalt sammenligner os med.
5. **Harmonisering af rapporteringskrav.** Der skal være tydelig sammenhæng mellem danske og europæiske rapporteringskrav for at undgå dobbeltarbejde.
6. **Proportionalitet i kravene.** Regulering bør tilpasses virksomheders størrelse og kapacitet, så SMV'er ikke unødigt overbelastes.
7. **Klar og rettidig vejledning.** Myndighederne bør sikre praktisk vejledning og klare retningslinjer, som gør det nemt for virksomhederne at opfylde deres forpligtelser.

Dansk Erhvervs oprydnings- og forenklingsforslag

I Dansk Erhverv har vi identificeret en række områder, hvor krav til overrapportering er blevet unødigt byrdefuldt, ofte som følge af overimplementering af EU-direktiver. Det skaber kompleksitet og administrative udfordringer for virksomhederne, som i stedet bør mødes med klare, enkle og målrettede krav og vejledning.

Nedenfor præsenteres konkrete forslag til oprydning og forenkling af regler, herunder reduktion af overrapportering og forbedring af vejledningen ved implementering af EU-direktiver. Derudover præsenteres også generelle forenklingsinitiativer, der skal gøre det lettere at drive virksomhed i Danmark.

Listen er ikke udtømmende, men et vigtigt skridt mod en mere proportional og effektiv tilgang til rapportering og dokumentation. Vi opfordrer ministerierne til at bruge forslagene som grundlag for at reducere byrderne og sikre smartere regulering, der understøtter erhvervslivet og fremmer vækst.

Rapportering og dokumentation

Udskyd og reducer datapunkter i forbindelse med bæredygtighedsrapportering

Dansk Erhverv mener, at de administrative byrder i forbindelse med Corporate Sustainability Reporting Directive (CSRD) er for store og går ud over europæiske virksomheders konkurrenceevne. Der bør derfor ske en reduktion af byrderne, udskydelse af ikrafttrædelse og forenkling af reglerne. Derfor er Dansk Erhverv yderst positive over for den seneste tids debat om, at EU vil ændre kravene til ESG-rapportering. CSRD er tæt knyttet til og hænger delvist sammen med anden regulering på området bl.a. Corporate Sustainability Due Diligence Directive (CS3D) og EU-Taksonomiforordningen. Der er dog ikke etableret den nødvendige indbyrdes sammenhæng i de tre regelsæt, hvilket vanskeliggør overblik og er årsag til yderligere administrative byrder. Dansk Erhverv er enig i EU-kommissionens ambition om, at fremme gennemsigtighed og bæredygtighed samt at ESG-regnskaber skal ligne finansielle regnskaber og præsentere anvendelige og troværdige oplysninger mhp. at understøtte investeringsbeslutninger. Bæredygtighedsrapportering kan på sigt blive en konkurrencefordel for danske virksomheder og kan ses som en driver til at sikre yderligere fart på bæredygtig omstilling, hvis det ikke bliver for administrativt byrdefuldt. Den bæredygtige omstilling er afgørende, og der er brug for en bedre balance. Derfor mener Dansk Erhverv, at man bør forenkle CSRD.

Sammenhæng mellem CSRD, CS3D og EU-Taksonomien

Der mangler indbyrdes sammenhæng mellem de forskellige regelsæt på bæredygtighedsområdet i EU, hvilket skaber uklarheder og overlap og danner grundlag for yderligere administrative byrder.

Dansk Erhverv foreslår, at

- EU-kommissionens omnibus-initiativ understøtter forenkling og bedre sammenhæng mellem reglerne om bæredygtighedsrapportering efter CSRD, CS3D og Taksonomi-forordningen, så kravene bliver klare, og man undgår overlap.

Udskydelse af CSRD til 2028

Der er behov for ro til at finde og udvikle de bedste løsninger til at forenkle og forbedre CSRD, CS3D og Taksonomiforordningen. Myndighederne i både Bruxelles og i hovedstæderne vil med en udsættelse få mulighed for at levere målrettet information og vejledning til virksomhederne om kravene til ESG-rapportering. Virksomhederne har behov for afklaring og tid til at implementere nye løsninger.

Dansk Erhverv foreslår, at

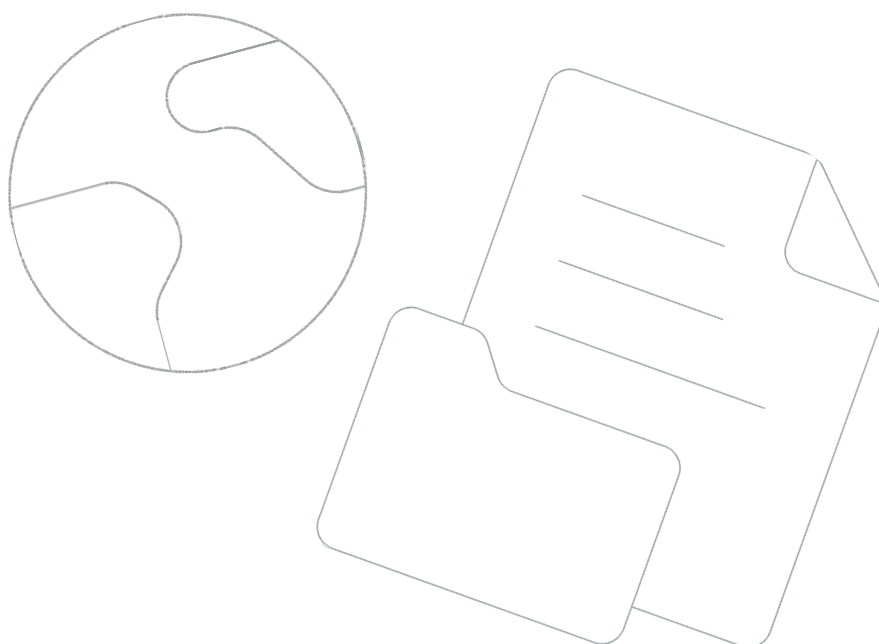
- Udskyde ikrafttrædelse af CSRD til 2028 for virksomheder, der ellers ville være omfattet af CSRD fra 2025.

Forenkling og reduktion af antallet af datapunkter

ESRS-standarderne under CSRD indeholder et stort antal datapunkter. Datakravene bør fokuseres og strømlines, så virksomhederne kun skal rapportere på relevante og tilgængelige ESG-oplysninger, hvilket vil reducere unødvendige byrder og sikre mere målrettet rapportering. ESG-rapportering skal være værdiskabende. Det kan ske uden at gå på kompromis med det overordnede formål om bæredygtig omstilling.

Dansk Erhverv foreslår, at

- Antallet af datapunkter i ESRS reduceres, så virksomhederne kun skal rapportere på relevante og tilgængelige ESG-oplysninger.
- Der sker en forenkling af systematikken i ESRS-standarderne, herunder oplysningskravene, emneniveauerne og krydsreferencerne, så det bliver lettere for virksomhederne at navigere i rapporteringskravene.



Tilbage til reglerne om arbejdstidsregistrering

De danske regler om arbejdstidsregistrering er en direkte konsekvens af EU-domstolens dom fra 2019, hvor de fortolker arbejdstidsdirektivet. Dommen fastslår umiddelbart, at medlemsstaterne skal sikre, at alle arbejdsgivere anvender et objektive, pålideligt og tilgængeligt tidsregistreringssystem til at måle hver enkelt medarbejders daglige arbejdstid. Det udgør selvsagt en stor administrativ byrde, at alle lønmodtagere i Danmark skal tidsregistrere, medmindre de kan defineres som selvtilrettelæggere. Der skal derfor bruges betydelig tid i virksomhederne på at registrere og kontrollere. Arbejdstidsdirektivet er desuden implementeret forskelligt i medlemslandene, og i visse lande, fx Sverige, er der slet ikke indført lovgivning om tidsregistrering. Dertil er der ingen forarbejder til direktiverne, og det er således svært at aflæse, om der fra lovgivers side har været disse intentioner. Dette svækker retssikkerheden i forhold til den måde der reguleres på i EU.

Dansk Erhverv foreslår, at

- Reglerne om tidsregistrering ruller tilbage.

Tilbage til løngennemsigtighedsdirektivet

Løngennemsigtighedsdirektivet skal implementeres i juni 2026. Direktivets formål er sikre håndhævelse af de ligelønsregler, som vi allerede kender i dag og indfører en række nye - og for virksomhederne administrativt byrdefulde - forpligtelser. Der er for virksomhederne tale om helt nye begreber, forpligtelser og processer, som rammer alle virksomheder i forskellig grad, afhængig af størrelse. Håndhævelsen af ligelønsreglerne er naturligvis vigtig, men de håndhævelsesmekanismer og administrative byrder, der indføres med direktivet, er ude af proportioner. Reglerne er komplicerede og omfangsrige, og processerne er administrativt tunge og rammer særligt små og mellemstore virksomheder ekstra hårdt.

Dansk Erhverv foreslår, at

- Løngennemsigtighedsdirektivet ruller tilbage. Subsidiært foreslår Dansk Erhverv, at både regler og forpligtelser reduceres og forenkles væsentligt.

Forenkling af samtykkekrav ved cookies og brug af data

Cookie-reglerne pålægger virksomheder/netbutikker/myndigheder mfl., der har en hjemmeside, at informere om, hvilke cookies eller sporingsværktøjer de bruger til at følge de besøgende på deres respektive hjemmesider, og så skal den besøgende give samtykke til et eller flere af disse sporingsværktøjer. De oprindelige regler, der alene handlede om indsamlingen af cookies, er så siden blevet krydret med krav i GDPR om, hvordan samtykke skal udformes, og til hvilke formål data fra disse værktøjer kan/må bruges. Det er et omfattende arbejde, der pålægges hjemmesideejere, som skal opdatere samtykker selv ved mindre ændringer. Derudover er oversigter over markedsføringscookies, cookies sat af leverandører med "legitime interesser", personaliseringscookies og mange flere reelt uigennemskuelige for den besøgende, der skal give/nægte samtykke. Endelig rejser introduktionen af AI-baserede programmer, som kan

profilere kunder på andet end cookies og lignende, spørgsmålet om, hvorvidt regelsættet overhovedet er tidssvarende.

Dansk Erhverv foreslår, at

- En forenkling af krav til samtykke til cookies og brug af persondata, fx en standardtekst.

Skab klarhed om retsgrundlaget for drift af AI-modeller

Brugen af AI-modeller i den offentlige sektor kan give borgerne bedre service og frigive ressourcer i en allerede presset offentlig sektor. Desværre oplever flere leverandører af AI-løsninger til fx den kommunale plejesektor uklarheder om lovhjemmel i især serviceloven i forhold til idriftsættelse af deres AI-modeller. Datatilsynet har udtalt, at udviklingen af AI-modeller kan ske indenfor rammerne af databeskyttelsesforordningen, men når løsningen går fra udvikling til drift, kræver det et stærkt retsgrundlag, fordi der her er tale om løbende indsamling og behandling af personfølsomme data, såsom sundhedsdata, der anvendes direkte til borgernes behandling og pleje, et retsgrundlag datatilsynet ikke mener eksisterer i fx serviceloven. Det hæmmer innovationen og fjerner incitamentet til at udvikle AI-modeller målrettet den offentlige sektor.

Dansk Erhverv foreslår, at

- Der udarbejdes klar og tydelig vejledning, der gør det klart, hvad der er hjemmel til i serviceloven i forhold til udvikling og drift af AI-modeller.
- Der udarbejdes tydelig og specifik lovgivning, der eksplicit giver hjemmel til drift af AI-løsninger, hvor personfølsomme data behandles til pleje og sundhedsbeslutninger i ældresektoren. Dette retsgrundlag skal præcisere, hvilke data der må bruges, og til hvilke konkrete formål i driften.

Harmoniser definition af børnemadsprodukter af 'forarbejdede fødevarer baseret på cerealer'

Danmarks fortolkning af EU-forordning 609/2013, som regulerer fødevarer til spædbørn, småbørn, særlige medicinske formål og kosterstatning til vægtkontrol, er blandt de mest restriktive i EU. Forordningen skulle skabe fælles regler på tværs af medlemslandene, men et nabolæk viser, at implementeringen varierer markant. Blandt 16 EU/EØS-lande er der kun 6 andre lande, udover Danmark, der deler Danmarks strikse tolkning af, at ekstruderede produkter, af fx majs eller hirse, ikke er omfattet af forordningen. De resterende 9 lande tillader at disse produkter kan falde under forordningens definition af enten 'forarbejdede fødevarer baseret på cerealer' eller 'babymad'. Denne uensartede implementering underminerer harmoniseringen og skaber barrierer for det indre marked. Den strikse danske fortolkning tvinger danske virksomheder til at producere særlige emballager kun til det danske marked. Det medfører betydelige omkostninger på ca. 100.000 kr. pr. varenummer årligt i ekstra supply chain-omkostninger og spild, da

produktionens minimumskrav overstiger efterspørgslen i Danmark. Hver gang der kræves designændringer, fx ved ændret næringsindhold, koster det desuden 75.000-150.000 kr. pr. varenummer i engangsomkostninger.

Dansk Erhverv foreslår, at

- Danmark bør tilpasse sin tolkning af hvilke produkter der er omfattet af EU-forordning 609/2013 til en mere fleksibel tilgang, som flertallet af EU-landene følger.

Lempelse af 1/3-reglen

Ifølge bekendtgørelse om autorisation og registrering af fødevarer mv. må en detailvirksomhed have et begrænset salg og/eller donation af animalske fødevarer til andre fødevarer virksomheder. Dette kan ske i henhold til den såkaldte 1/3-reglen, som stiller krav til både mængden og værdien af de donerede animalske fødevarer samt afstanden til modtagervirksomheden. Den enkelte detailvirksomheds registrering af, at de overholder disse krav, er meget detaljeret og tidskrævende. Særligt i donationssituationer, hvor detailvirksomheder i den gode sags tjeneste giver sine varer væk til fx herberger eller madspildsorganisationer uden fortjeneste.

Dansk Erhverv foreslår, at

- Lempe, eller i bedste fald afskaffe, registreringskravene til virksomheder, der donerer fødevarer efter 1/3-reglen. Lempelsen kan bl.a. bestå i at udvide afstandskravet, eller ved at acceptere overslagsberegninger af den årlige mængde og værdi af donerede animalske fødevarer.

Fortolkningen af forordningen om fødevarer til særlige medicinske formål

Fødevarestyrelsen har en meget restriktiv fortolkning af forordningen om fødevarer til særlige medicinske formål. Det betyder, at styrelsen kræver, at nyttig information fra emballagen til ernæringsdrikke og sondeernæring skal fjernes. Den nyttige information gør det sikrere og lettere for patienter og sundhedspersonale at se, hvor meget næring der er i den enkelte enhed. Andre myndigheder i EU har ikke fundet anledning til at kritisere denne mærkning med supplerende oplysninger. Skal Fødevarestyrelsens krav om fjernelsen af supplerende oplysninger efterleves vil det – udover at det bliver sværere for patienter og sundhedspersonale at bruge produkterne korrekt og sikkert – være en uforholdsmæssig stor bureaukratisk, produktionsmæssig og klimabelastende arbejdsbyrde for de virksomheder, der producerer fødevarer til medicinske formål, idet emballage skal produceres særligt til det danske marked, som er et relativt lille marked. Konsekvensen kan være, at visse produkter ikke kommer til at være tilgængelige på det danske marked.

Dansk Erhverv foreslår, at

- Fødevarestyrelsen ændrer sin tolkning, således at der ikke længere er krav om fjernelse af de supplerende oplysninger på ernæringsdrikke og sondeernæring.
- Der etableres et system, hvorefter nationale myndigheder altid skal forelægge principielle sager for de andre nationale myndigheder inden de træffer afgørelse for at sikre en ensartet fortolkning af EU's forordninger på tværs af EU.

Lempede krav til mærknings sproget på fødevarer

Ifølge Kommissionens forordning om fødevareinformation til forbrugerne skal obligatorisk fødevareinformation anføres på et sprog, der er let forståeligt for forbrugerne i de medlemsstater, hvor en fødevare markedsføres. Denne bestemmelse er udmøntet i den danske mærkningsbekendtgørelse med: "Når en fødevare markedsføres i Danmark, skal den obligatoriske fødevareinformation være anført på dansk eller på andre sprog, der i det konkrete tilfælde kun ved uvæsentlige forskelle i stavning adskiller sig fra dansk". Den danske bestemmelse går dermed længere end Kommissionens forordning, da Kommissionen kræver at sproget skal være let forståeligt for forbrugerne, mens Fødevarestyrelsen kræver, at det kun ved uvæsentlige forskelle må adskille sig fra dansk. Under Covid-19-pandemien var det tilladt at sælge fødevarer, som ved en fejl eller på grund af forsyningsproblemer, havde mindre mærkningsfejl. Denne dispensation blev givet, for at undgå forsyningsknaphed. Det er Dansk Erhvervs overbevisning, at lempelsen ikke gav problemer for forbrugerne.

Dansk Erhverv foreslår, at

- Fødevarestyrelsen bør lempe deres fortolkning af Kommissionens krav til mærknings sproget på fødevarer, således at ordene må adskille sig mere fra dansk end hvad der accepteres i dag, optimalt burde også engelsk mærkning være tilladt, da det må være et sprog, der er let forståeligt for forbrugerne i Danmark.



Direktivnær implementering af Markets in Financial Instruments Directive II (MiFID II)

MiFID II er et EU-direktiv, der regulerer finansielle markeder og sigter mod at øge gennemsigtigheden og beskytte investorer. I Danmark er direktivet blandt andet implementeret i lov om fondsmæglerselskaber og investeringsservice og -aktiviteter. Ved implementeringen blev en række danske særregler fra den tidligere lov om finansiel virksomhed opretholdt. Danmarks implementering af MiFID II er således ikke direktivnær, hvilket betyder, at de danske regler på nogle punkter går videre end kravene i direktivet. Disse særregler skaber en række udfordringer for danske fondsmæglerselskaber.

Dansk Erhverv foreslår, at

- Fondsmæglerselskaber og investeringsservice og -aktivitet tilrettes, så der foretages en direktivnær implementering.
- Der foretages nabotjek for at sikre, at der ikke er byrdefulde danske særregler som følge af implementeringen.

Reglerne for ATP-godkendelse af køle- og frysetrailere

Danmark er underskriver på FN's ATP-konvention om transport af køle- og frysevarer, men anerkender ikke fuldt ud andre underskriftslandes godkendelser under konventionen ved import af trailere. Det betyder fx at en udenlandsk ATP-godkendt trailer, der køres af en udenlandsk transportvirksomhed, frit kan hente fx kød på danske slagterier, mens den samme trailer, hvis den importeres til Danmark og køres af en dansk virksomhed i international transport, vil skulle underkastes diverse tidskrævende tests og prøvninger før den kan sættes i drift. Vel og mærke tests, den allerede har gennemgået hos producenten for at få ATP-godkendelsen.

Dansk Erhverv foreslår, at

- Udenlandsk producerede og ATP-godkendte trailere skal kunne sættes i drift i Danmark på basis af dokumentkontrol og uden yderligere tidskrævende tests samt fysisk kontrol. Eventuelt med indførelse af risikobaseret stikprøvekontrol.
- Flåder af ens, ATP-godkendte trailere skal kunne godkendes samlet, samt at kuldtests skal kunne udføres på eldrift. Således også fremtidens miljøvenlige materiel også kan godkendes i Danmark.
- Kølematerialet kan gengodkendes ud over de 6 plus 3 år, som i dag er praksis i Danmark, ved en almindelig fortløbende godkendelse. Dette for at reducere miljøbelastningen ved bortskaffelse af materiel som i princippet ikke fejler noget, hvilket også har meget store omkostninger for brugeren af materialet.

Revider bekendtgørelsen om udlejning af motorkøretøjer uden fører

Bekendtgørelsen om udlejning af motorkøretøjer uden fører er ikke tidssvarende og afspejler ikke forholdene i branchen eller den digitale virkelighed. Fx har kravet om, at lejekontrakten skal være skriftlig og opbevares i to eksemplarer ført til misforståelser, hvor politiet har udstedt bøder til biludlejningsselskaber for at opbevare lejekontrakter digitalt. I bekendtgørelsen er det fastsat, at man må fastsætte en selvrisiko på op til 5.000 kr. Beløbet i bekendtgørelsen afspejler ikke de ændringer, der er sket i prisniveauet, siden det blev fastsat. Derfor bør det konkrete beløb fjernes - eller som minimum hæves. Bekendtgørelsen stiller forskellige krav til udlejningsbiler og delebilsordninger. Udlejningsvirksomheder skal kræve fremvisning af kørekort, hvilket delebilsordninger er undtaget fra. Udlejningsbiler og delebilsordninger bør sidestilles for at sikre lige vilkår for konkurrence og udvikling af innovative selvbetjeningsløsninger.

Dansk Erhverv foreslår, at

- Bekendtgørelsen revideres med henblik på at sikre en tidssvarende bekendtgørelse, der forenkler administrative byrder for virksomhederne.

Fjern krav til chaufføren om at medbringe dokumentation for ansættelsesforhold ifm. kørsel i leaset lastbil

Der er i 2023 indført nye regler i godskørselsbekendtgørelsen, der betyder, at en lastbilchauffør som noget nyt skal kunne fremvise og dokumentere sit ansættelsesforhold, hvis vedkommende kører i en leaset lastbil. Samme krav gælder ikke, hvis lastbilen, som chaufføren kører i, er ejet af virksomheden. Kravet mangler et grundlæggende formål i kontroløjemed. I dag er det sådan, at ca. 80 pct. af lastbiler i Danmark er leaset. Det er derfor en stor administrativ byrde for chaufførerne. Kravet er indført med henvisning til EU-regler om udlejningskøretøjer. EU-reglerne indeholder en bestemmelse om, at det er muligt at indføre lempeligere regler, men den bestemmelse har Danmark valgt ikke benytte sig af. Det bemærkes, at EU-reglerne, der er ophæng til den danske implementering, ikke er nye, men har været gældende i mange år, uden at det tidligere har været implementeret så restriktivt.

Dansk Erhverv foreslår, at

- Reglen om at chaufføren skal fremvise og dokumentere sit ansættelsesforhold, hvis vedkommende kører i en leaset lastbil, afskaffes. Det kan gøres med henvisning til undtagelsesbestemmelsen i EU-reglerne.

Forlæng perioden for en fører af et køretøj skal brugerregistreres

I bekendtgørelsen om registrering af køretøjer er det fastlagt, at der udover ejeren af et køretøj også skal være en registrering af brugere (fysisk eller juridisk person), når vedkommende har ret til at bruge køretøjet i 30 dage eller mere. Dette medfører store administrative og økonomiske byrder for virksomheder, der udlejer køretøjer og materiel. Ved udleje af køretøjer fremgår det på lejekontrakten, hvem der har ret til at føre køretøjet.

Dansk Erhverv foreslår, at

- Grænsen for, hvornår en fører skal brugerregistreres, hæves fx til tre eller seks måneder.

Afskaf kravet om dansk bankkonto (ophold længere end seks måneder)

Mange internationale medarbejdere oplever, at det kan være vanskeligt at få lov til at oprette en bankkonto i Danmark. Kravet om en dansk bankkonto er indført for at sikre myndighedernes adgang til at føre kontrol med, at den aftalte løn bliver udbetalt i overensstemmelse med det, der står i kontrakten. Uanset om lønnen udbetales til en dansk eller en udenlandsk bankkonto, skal den indberettes til e-Indkomst, som er kilden til skattebetaling. Selvom bankkontokravet ikke længere gælder alle rekrutteringsordninger, så er bankkontokravet unødigt bureaukrati for virksomheder.

Dansk Erhverv foreslår, at

- Kravet om dansk bankkonto fjernes helt.

Digitaliser aflevering af bevismaterialer til politiet

Utilstrækkelig digitalisering i politiet medfører en betydelig byrde for erhvervsdrivende, når der skal foretages anmeldelser af kriminelle forhold. Det er bl.a. ikke muligt digitalt at uploade filer til politiet, herunder videoovervågning og andre større filer. Politiets e-mails system tillader endvidere alene modtagelse af op til 35 mb. filer. Butikkerne er derfor henvist til at aflevere digitale filer fysisk på politistationen, eller afvente at en patrulje kan afhente det fysisk hos forurettede, eller foretage mere eller mindre sikre overførsler via ikke-godkendte tredjepartsudbydere.

Dansk Erhverv foreslår, at

- Det allerede udviklede PolMedia hurtigst muligt rulles ud til brug for butikkernes upload af bevismaterialer.

Juster kontantpligten

Kontantpligten pålægger virksomheder en række praktiske og økonomiske udfordringer. Mange virksomheder oplever, at det er dyrt og besværligt at håndtere kontanter på grund af krav om sikkerhed, optælling og transport. Udfordringerne forstærkes yderligere af, at det kan være langt til en bank, der tager imod kontanter, hvilket pålægger virksomhederne ekstra tidsforbrug og omkostninger. Den seneste pengeombytning, hvor Nationalbanken har udfaset ældre sedler, er et tydeligt eksempel på, hvordan byrden for en national beslutning i væsentlig grad lander hos butikkerne. Med endnu en pengeombytning planlagt om 4-5 år, er det nødvendigt at sikre, at virksomheder ikke igen pålægges denne byrde.

Dansk Erhverv foreslår, at

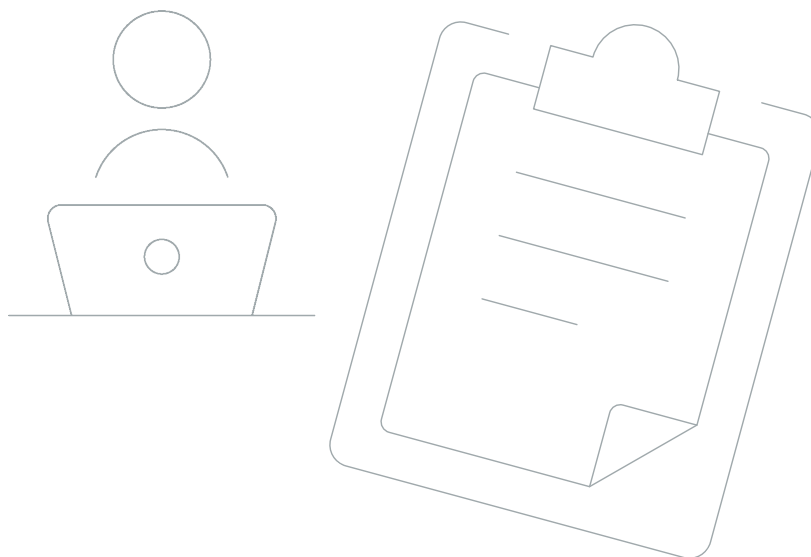
- Kontantpligten alene skal gælde for dele af dagligvarehandlen og visse udbydere af sundhedsydelse i et begrænset tidsrum, mens pligten samtidig afskaffes for alle andre betalingsmodtagere

Lempelse af dyrlægeloven

Læger kan udskrive receptpligtig medicin baseret på online konsultationer, mens dyrlæger er pålagt strengere regler, der kræver en fysisk undersøgelse før ordination. Denne forskel begrænser anvendelsen af digitale sundhedsydelser i veterinærbranchen. Kravet om fysisk konsultation hæmmer effektiv brug af telemedicin og gør det vanskeligere at sikre behandling i yderområder, hvor antallet af dyrlæger falder, mens behovet stiger. Reglerne skaber også unødvendige omkostninger og administrative byrder for dyrlæger og deres klienter. Erfaringer fra andre EU-lande og under COVID-19 viser, at telemedicin kan fungere sikkert og effektivt.

Dansk Erhverv foreslår, at

- Dyrlæger får mulighed for at ordinere medicin via online konsultationer, som læger allerede kan.



Undersøg reglerne ved kreditering via et betalingskort

Kreditering via et betalingskort uden forudgåede debitering er som udgangspunkt ikke tilladt (ifølge indløserne), hvilket angiveligt er begrundet med regler i pengeoverførselsforordningen, som gør, at indløserne ikke tillader den type transaktioner. Det gør, at butikkerne i stedet skal udbetale i kontanter eller lave en bankoverførsel. Det er utidssvarende i et så digitaliseret samfund som Danmark.

Dansk Erhverv foreslår, at

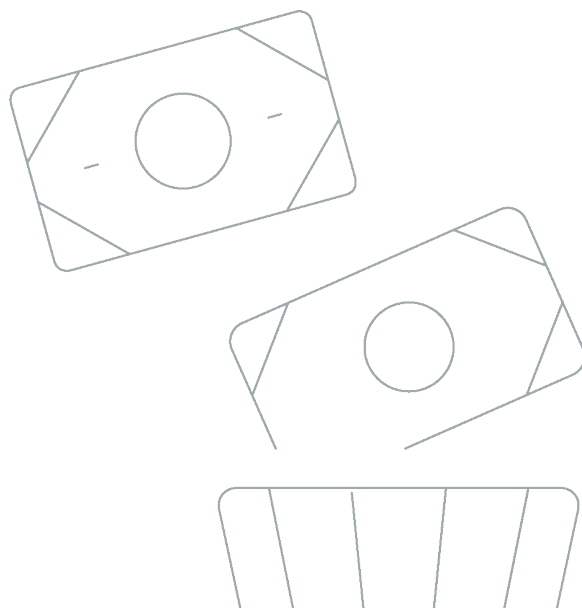
- Det undersøges, om der er tale om enten en fejlfortolkning af forordningen eller om forordningen reelt spænder ben for kreditering via et betalingskort.

Ændre krav om indløsning af gavekort og tilsvarende

Retten til at få gavekort/tilgodebeviser udbetalt medfører, at butikkerne der udsteder elektroniske gavekort og tilgodebeviser er tvunget til at udbetale disse til indehaverne af beviserne i op til fire år. Det tilsidesætter den almindelige aftalefrihed i væsentlig grad, og er en unødvendig byrde. Dertil er der tale om danske særregler og en overimplementering af direktivet om e-penge. En løsning, hvor det bliver rent aftalebaseret vil være i overensstemmelse med reglerne i vores nabolande og den almindelige praksis omkring bytte- og returret ved køb af varer i butikkerne.

Dansk Erhverv foreslår, at

- Reglerne i loven om betalinger ændres således, at ikke-vederlagsfri elektroniske fordringer ikke længere bliver omfattet af kontantindløsningsretten sådan, at det bliver op til den enkelte virksomhed om de vil tilbyde kontantindløsning af gavekort, og på hvilke vilkår. Dermed kommer loven også i overensstemmelse med e-pengedirektivet.



Vejledning

Standardiser GDPR-aftaler med kommunale forvaltninger

Underleverandører inden for ældrepleje og sociale indsatser skal indgå individuelle GDPR-aftaler med hver enkelt forvaltning i en kommune, hvilket medfører dobbeltarbejde. Manglende standardisering betyder, at aftalerne ofte skal tilpasses unikke krav fra hver forvaltning, hvilket skaber kompleksitet og forsinkelser. Flere private aktører i ældreplejen oplever, at de skal indgå individuelle databehandleraftaler med hver enkelt kommunal forvaltning, selv når de leverer samme type ydelse. Aftalerne varierer i form og indhold, hvilket betyder, at virksomhederne bruger unødigt mange ressourcer på at tilpasse sig forskellige krav, der i sidste ende dækker det samme lovgrundlag. Dette kan blive yderligere kompliceret, hvis en underleverandør leverer ydelser til flere forvaltninger i samme kommune, hvor der også er konstaterede uensartede krav.

Dansk Erhverv foreslår, at

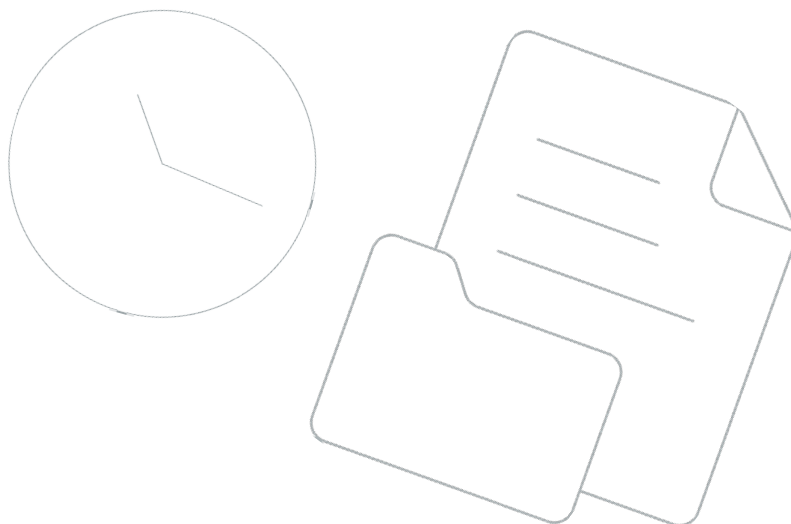
- Standardisere GDPR-aftaler på tværs af kommunale forvaltninger som løsning på de administrative byrder, der opstår ved krav om individuelle aftaler.

Dokumentationskrav vedrørende databehandling

Kommuner kræver detaljeret dokumentation for, hvordan data behandles, opbevares og deles. Kravene varierer ofte mellem forvaltninger, og der findes ingen samlet løsning, hvilket tvinger virksomheder til at gentage arbejdet for hver instans. Dette forlænger sagsbehandlingen og øger omkostningerne.

Dansk Erhverv foreslår, at

- Indføre en fælleskommunal rammeaftale for databehandling, der gælder på tværs af alle kommunale forvaltninger.



Manglende koordinering ved GDPR-tilladelser

Virksomheder skal ofte søge tilladelser og indhente samtykke fra borgere flere gange, fordi der ikke er en fælles koordineret løsning i kommunerne. Dette skaber unødvendigt arbejde og kan forsinke implementeringen af ydelser, fx i forbindelse med ældrepleje.

Dansk Erhverv foreslår, at

- Etablere en fælles national løsning for samtykke og tilladelser inden for kommunernes velfærdsydelser.

Rapporteringskrav i Carbon Border Adjustment Mechanism (CBAM)

Rapporteringen via EU's CBAM-register er ressourcekrævende og præget af tekniske udfordringer, der hæmmer virksomhedernes arbejde. De nye funktioner i registret, som skulle lette datadeling mellem leverandører uden for EU og importører, er endnu ikke fuldt implementeret. Derfor har mange virksomheder svært ved at få de nødvendige emissionsdata fra deres leverandører. Denne udfordring tvang nogle virksomheder til at bruge standardværdier, en løsning der dog kun var tilgængelig frem til 31. juli 2024. Uden en forlængelse står virksomheder over for yderligere problemer med at opfylde rapporteringskravene. Den nuværende de minimis grænse på 150€ er meget lav og de administrative byrder ved at registrere og indbetale står ikke mål for mange virksomheder, som kun har begrænset import af produkter.

Dansk Erhverv foreslår, at

- Forlænge standardværdier. For at give virksomhederne tid til at tilpasse sig de nye krav bør muligheden for at bruge standardværdier forlænges til 1. januar 2026. Dette vil skabe en mere realistisk tidsramme for overgangen til fuld dataindhentning.
- Styrke vejledning og teknisk support. EU og de danske myndigheder bør prioritere udvikling af brugervenligt vejledningsmateriale på dansk og forbedre den tekniske support på CBAM-plattformen. Dette vil hjælpe virksomheder med at navigere i de komplekse rapporteringskrav.
- Implementere nye løsninger hurtigere. De funktioner i CBAM-registret, der blev introduceret i starten af 2025, herunder muligheden for datadeling fra leverandører uden for EU, skal implementeres og gøres fuldt funktionsdygtige før man kræver, at de berørte virksomheder skal rapportere data, der kommer udenfor EU.
- Ændre indberetningskadencen, så det fremover kun skal ske halvårligt
- Hæve de minimis satsen til 500€ så en række virksomheder med begrænset import går fri fra registreringen.

Sikre klare regler ved implementering af EU's skovrydningsforordning

EU's skovrydningsforordning (EUDR) har skabt betydelige udfordringer for virksomheder i implementeringsperioden. Den korte tidsramme på 1,5 år har gjort det vanskeligt for virksomheder at tilpasse sig kravene, der omfatter både nye due diligence-politikker og investering i dyre IT-systemer. Vejledninger fra Kommissionen blev først offentliggjort to måneder før anvendelsesdatoen, og essentielle komponenter - som IT-system til sporbarhedserklæringer og en risikoscoremodel - er stadig ikke klar. De økonomiske byrder er store, især for større virksomheder, der ofte har behov for millioninvesteringer og/eller ansættelse af ca. 10-15 ekstra FTE'er til at håndtere kravene. SMV'er rammes særligt hårdt, da kravene overstiger deres kapacitet. EU's sene forslag om at udskyde anvendelsesdatoen skaber yderligere usikkerhed for virksomheder, der allerede har investeret betydelige ressourcer.

Dansk Erhverv foreslår, at

- Kommissionen prioriterer færdiggørelsen af nødvendig infrastruktur og sikrer klare, juridisk bindende vejledninger.

Implementering af naturdirektiverne i Danmark

Implementering af naturdirektiverne i Danmark medfører stor usikkerhed for virksomheder uden en fair høring eller overgangsperiode, og er ofte udtryk for silotænkning frem for naturbeskyttelse. Efterlevelse af naturdirektiverne skal bygge på nyeste bedst tilgængelige viden. Det betyder i praksis i Danmark, at når en ny videnskabelig rapport udkommer, ændrer det kravene til virksomhedernes efterlevelse af naturdirektiverne, uden forudgående varsel, høring eller overgangsordninger. Der er derudover ulige krav til infrastruktur og industri ift. landbrug, hvilket skaber krav til virksomheder, som er mere udtryk for bureaukratisk silotænkning end reel naturbeskyttelse.

Dansk Erhverv foreslår, at

- Danmark som led i Clean Industrial Act tager initiativ til en revision af naturdirektiverne, der giver mere retssikkerhed i naturbeskyttelsen til virksomheder i Europa, uden at gå på kompromis med naturbeskyttelsen.

Strømning og vejledning om engangsplastdirektivet

I engangsplastdirektivet (Single Use Plastic) er der indført et finansielt producentansvar, hvor det er virksomhedernes ansvar at betale for oprydning, indsamling og behandling af de forskellige plastprodukter. Det er en ny producentdefinition i forhold til den definition, som fulgte med producentansvaret for emballage. Det er en væsentlig byrde, at man ikke har strømnet definitionerne i højere grad, da der er tale om mange af de samme emballager i begge reguleringer. Dette er tilmed pålagt virksomhederne at implementere direktivet, men uden at der foreligger en vejledning fra myndighederne, som kan hjælpe virksomhederne med at vurdere, hvorvidt et produkt er omfattet af det nye direktiv eller ej. Virksomhederne

ender i situationer, hvor de selv skal vurdere, hvad "en portion" indebærer, samt hvorvidt det er muligt at konsumere et produkt uden at det kræver tilberedning.

Dansk Erhverv foreslår, at

- Myndighederne strømliner definitionerne og udarbejder en vejledning, som kan hjælpe virksomhederne i at navigere i de regler, der følger med direktivet.

Rapportering om destruktion af usolgte forbrugerprodukter

Ecodesignforordningen kræver, at større virksomheder rapporterer om destruktionen af usolgte produkter, selvom de konkrete krav først fastlægges i juli 2025. Formålet med rapporteringen er at indsamle data om miljøpåvirkningen af forskellige produktkategorier, så Kommissionen kan indføre forbud eller andre tiltag, hvis destruktionen vurderes at have en betydelig miljøpåvirkning. Virksomhederne skal rapportere uden klare regler for, hvad - og hvordan - der skal rapporteres, hvilket skaber usikkerhed og unødige byrder. En generel rapporteringspligt for alle produkter kan være tidskrævende og ressourcekrævende, især når der mangler præcise retningslinjer.

Dansk Erhverv foreslår, at

- EU skifter fokus fra generel rapportering til en årlig analyse af de mest miljøbelastende produkter samt omfanget af destruktion.

Indberetningskrav til Danmarks Statistik for danske vognmænd

Indberetningskrav opleves som byrdefulde, når der er manglende sammenhæng mellem hvilke data, der indrapporteres til forskellige myndigheder. Det fører til, at virksomheder er forpligtet til at indberette samme data flere forskellige steder. Desuden fører det til ekstra arbejde for myndighederne, der i stedet kunne trække data fra et offentligt register eller en anden myndighed. Særligt opleves indberetningskrav til Danmarks Statistik som byrdefulde, når virksomheden manuelt skal indberette til Danmarks Statistik eller i forvejen har indberettet data til en anden myndighed. Et eksempel på et administrativt byrdefuldt indberetningskrav for danske vognmænd til Danmarks Statistik er indberetning af godstransport med lastbiler.

Dansk Erhverv foreslår, at

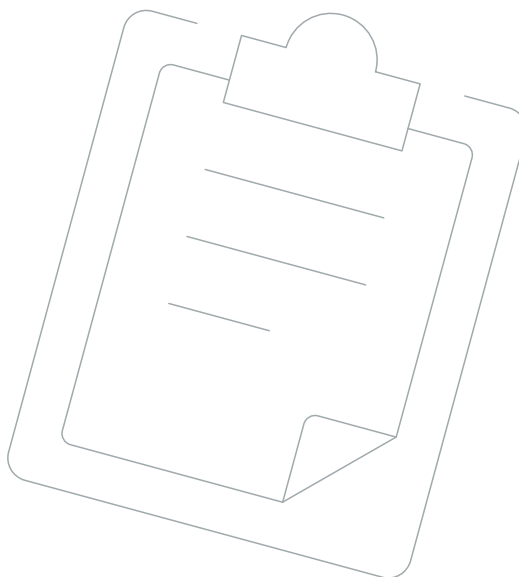
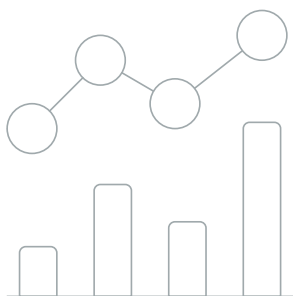
- Der skabes et samlet overblik over hvilke data, der indberettes fra virksomheder til forskellige myndigheder, så disse kan koordineres.
- Desuden bør man sikre, at der på tværs af myndigheder er bedre adgang til allerede indberettet data.
- Der bør udvikles en automatiseret løsning for indberetning af godstransport med lastbiler til Danmarks Statistik.

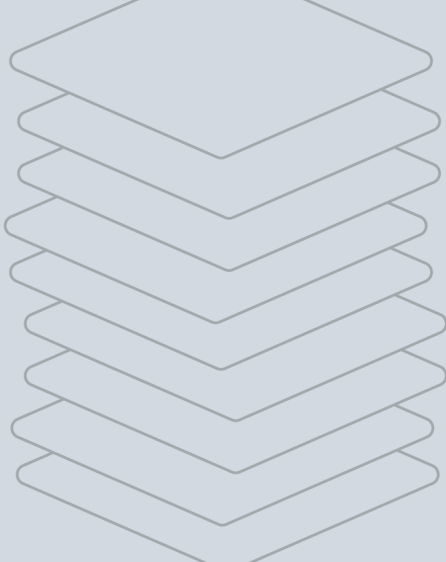

Undgå dobbeltrapportering på socialområdet

Virksomheder skal ofte indberette de samme data til flere myndigheder og tilsyn, hvilket resulterer i dobbeltarbejde. Manglende koordinering og en samlet løsning fører til tidskrævende processer og øgede administrative byrder for virksomhederne. På socialområdet gælder det fx indberetning til både Datatilsynet og Socialtilsynet om databehandling i forbindelse med borgernes pleje og støtte. Det gælder også ved rapportering af arbejdsmiljøoplysninger til både Arbejdstilsynet og Ældretilsynet, selvom oplysningerne overlapper. Endeligt gælder det også ved indberetning af sikkerhedsforanstaltninger til Brandtilsynet, samtidig med at Styrelsen for Patientsikkerhed kræver tilsvarende data i forbindelse med sikkerheden for patienter.

Dansk Erhverv foreslår, at

- Der etableres en digital indberetningsløsning, hvor virksomheder kun skal rapportere data én gang og kan dele oplysninger med relevante myndigheder.





85%

af virksomhederne har oplevet en stigende kompleksitet i reguleringen inden for de seneste tre år. Det, sammen med lange sagsbehandlingstider, skaber betydelige udfordringer for erhvervslivet.



Det skal være slut med lange sagsbehandlingstider

Uklare regler, komplicerede krav og manglende koordinering mellem myndigheder skaber unødige administrative byrder for danske og europæiske virksomheder. Mens USA og Kina ruller den røde løber ud for deres erhvervsliv, mødes danske og europæiske virksomheder af årelange sagsbehandlingstider. De komplicerede og lange sagsgange skaber et uforudsigeligt investeringsmiljø, der sænker investeringslysten og øger risikoen for fejl. Det medfører i sidste ende, at virksomheder med et europæisk og dansk værdisæt taber terræn til de udenlandske konkurrenter. For at sikre vækst og fremdrift er der brug for klare regler, effektiv og hurtig sagsbehandling og bedre koordinering mellem myndigheder – både i EU og herhjemme.

Dansk Erhvervs principper

1. **Indføre bindende loft over sagsbehandlingstider.** For væsentlige tilladelser bør der fastsættes maksimale sagsbehandlingstider for at sikre forudsigelighed og effektivitet.
2. **Skabe ensartethed i sagsbehandlingen.** Ensartede procedurer på tværs af myndigheder vil reducere forsinkelser og gøre processen lettere at navigere for virksomheder og borgere.
3. **Forenkle og digitalisere regler og dokumentationskrav.** Regler bør gøres mere overskuelige, og der bør investeres i digitale løsninger, der kan lette indberetning og behandling.
4. **Forbedre vejledning og koordinering.** Myndigheder bør levere tydelig vejledning og sikre bedre koordinering, så virksomheder undgår uklarhed og modstridende krav fra forskellige myndigheder.
5. **Effektivisering af sagsbehandlingstider.** Der bør indføres lovbestemte frister for sagsbehandlingen og etableres administrative fast track-ordninger for økonomisk vigtige sager. Dertil bør brugen af AI i sagsbehandlingen øges.

Dansk Erhvervs oprydnings- og forenklingsforslag

I Dansk Erhverv har vi identificeret flere områder, hvor uklare regler, omfattende dokumentationskrav og ineffektive sagsgange skaber unødigt store byrder for danske virksomheder. Barrierer der hæmmer virksomhedernes muligheder for vækst og innovation og underminerer tilliden til systemet.

Nedenfor præsenteres konkrete forslag til at sikre mere smidige og effektive sagsgange, reducere dokumentationskravene og forbedre vilkårene for erhvervslivet. Listen er ikke udtømmende, men er et vigtigt skridt mod en modernisering, der letter administrative byrder og styrker konkurrenceevnen. Samtidig er der brug for en koordineret indsats på EU-niveau, hvor lange sagsbehandlingstider, fx ved medicingodkendelser, bremser innovation og forsinker adgangen til nye produkter.

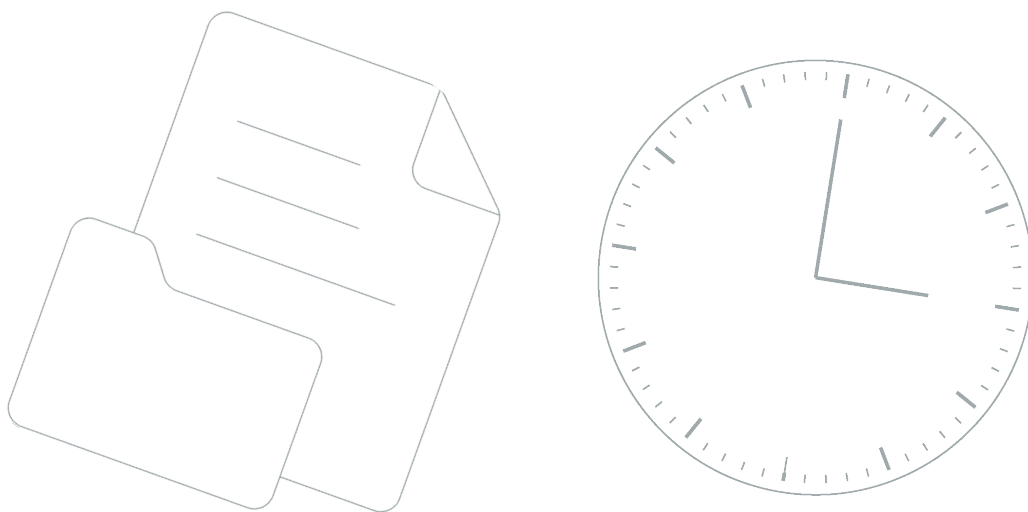
Vi opfordrer myndighederne til at bruge disse forslag som fundament for en effektivisering af sagsbehandlingen – både nationalt og i EU – for at skabe bedre rammer for vækst og udvikling i erhvervslivet.

Hurtigere og mere effektiv sagsbehandling i Styrelsen for Internationale Rekruttering og Integration (SIRI)

SIRI skal leve op til servicemålet, så den gennemsnitlige sagsbehandlingstid på erhvervsordningerne ikke overstiger 30 dage. En bindende grænse for varigheden af et sagsbehandlingsforløb kan evt. være knyttet til en tjekliste til krav, som virksomheden skal have opfyldt som forudsætning for, at virksomhedens ansøgning er omfattet af et bindende servicemål.

Dansk Erhverv foreslår, at

- Der indføres et bindende servicemål i sagsbehandlingstiderne på erhvervsordningerne.



Flere muligheder for forhåndsgodkendelser hos myndighederne

Fødevestyrelsen tilbyder i dag at nye fødevarer virksomheder samt eksisterende virksomheder, der ønsker at udvide med nye lokaler eller produktionsformer, kan søge om forhåndsgodkendelse af indretningen i virksomheden. Ordningen giver virksomheder mulighed for at sikre, at indretningen opfylder lovgivningens krav, før arbejdet påbegyndes. Tilsvarende tilbyder Forbrugerombudsmanden forhåndsbeskeder til virksomheder, der ønsker vurderinger af planlagte markedsføringsindsatser for at sikre lovligheden. Forhåndsgodkendelser er en værdifuld ordning, da det skaber forudsigelighed og giver virksomheder sikkerhed for, at de overholder lovgivningen på specifikke områder, hvilket dermed reducerer risikoen for sanktioner og efterfølgende påbud fra myndighederne om omkostningstunge ændringer.

Dansk Erhverv foreslår, at

- Udvide Fødevestyrelsens ordning om forhåndsgodkendelser til at omfatte flere områder, såsom mærkning og fødevarer kontaktmaterialer.
- Fremme forhåndsgodkendelser på andre myndighedsområder, hvor virksomheder kan få vurderet om deres processer overholder lovgivningen på området.

Afskaf formodningsreglen

Formodningsreglen gør det muligt at give afslag på ansøgning om arbejdstilladelser, uden at der er bestemte kriterier som grundlag for at antage, at der er tale om omgåelse af reglerne. En formodning om omgåelse af reglerne er fx, at en virksomhed betaler en medarbejder væsentlig højere løn, end der er sædvanligt for en sådan medarbejder. Et afslag på en opholdstilladelse bør ske på et dokumenteret grundlag og ikke bygge på en formodning, som der ikke er klarhed om.

Dansk Erhverv foreslår, at

- Afskaffe formodningsreglen.

Øg datadeling ved miljøvurderinger

Miljøvurderinger kræver mange ressourcer og bliver stadig længere og mere omfangsrige at udarbejde og sagsbehandle. Antallet af miljøvurderinger er **fordoblet** de seneste ti år. Når der skal laves infrastruktur i fx Odense Havn afsættes der 8 år til undersøgelser, ansøgning, godkendelse og risiko for klageproces, men kun 2 år til at udvide havnen. Samtidig tager det omkring 6 år at få godkendt og nettilsluttet en landvindmølle i DK. Det er særligt byrdefuldt at udarbejde en miljøvurdering, som skal tage højde for alle påvirkninger af et projekt på natur og miljø, uden at der er klare retningslinjer for præcist hvad der skal undersøges. Derfor har virksomhederne en interesse i hellere at medtage for meget end for lidt, hvilket har bevirket, at miljøvurderingerne bliver længere og mere omfangsrige år for år. Digitalisering af miljøvurderinger kan spare samfundet mellem 100 og 500 millioner kroner hvert år, og hvert bygge- og

anlægsprojekt kan realiseres to til 13 måneder hurtigere ifølge en [analyse](#) af COWI, Rambøll og Aalborg Universitet.

Dansk Erhverv foreslår, at

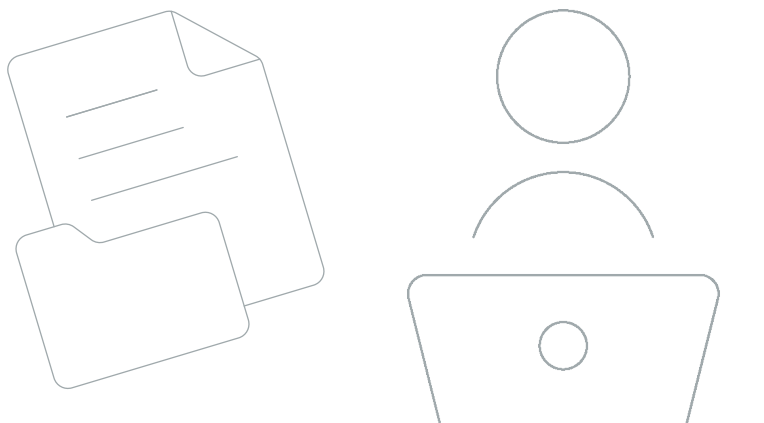
- Data i forbindelse med miljøvurderinger skal digitaliseres og i højere grad deles.

Vi skal have kortere sagsbehandlingstid i Miljø- og Fødevareklagenævnet

Over 65 pct. af afsluttede sager om miljøvurderinger i 2023 har taget mere end et år, og sagsbehandlingstiden i Miljø- og Fødevareklagenævnet er næsten fordoblet de sidste fire år, mens sagsbehandlingstiden falder i de øvrige nævn. Det sætter virksomheder, der ønsker at anlægge produktion, udvide havne, bygge vedvarende energi-anlæg eller andre aktiviteter med betydning for miljø og natur i en stor usikkerhed og udsætter, hvornår de kan gå i gang med produktionen. Det rammer også indtjening betydeligt. I en tid hvor industri og dansk erhvervsliv er truet på konkurrenceevnen, er det uholdbart, hvis erhvervslivet holdes tilbage af lang og gentagende sagsbehandling. Det er uholdbart for de samfundsøkonomiske gevinster ved den lokale industriproduktion og for investorsikkerheden i Danmark.

Dansk Erhverv foreslår, at

- Nævnene skal begrænse deres prøvelse til forhold, der er klaget over.
- Nævnene kan fastsætte en frist for, at klager tilvejebringer et tilstrækkeligt grundlag for at nævnet kan behandle klagen.
- Sager bør i videst muligt omfang kun delvist hjemsendes, dvs. en ansøgning skal kun genbehandles i forhold til det element, som sagen er hjemvist på, frem for at hele sagen skal åbnes igen.



Kortere sagsbehandlingstider for udrulning af digital infrastruktur

Trods en lempelse af Planloven i 2022 er sagsbehandlingstiderne for at opnå tilladelse til opstilling af mobilmaster stigende og nærmer sig et år, ligesom udrulningen af fibernet ofte sander til i sagsbehandlingen. Det er en udfordring for borgere og virksomheder, der har behov for nem og sikker adgang til offentlige digitale services som videokonsultationer hos lægen og kritiske beredskabstjenester som nødopkald samt stabil netadgang til betalingsterminaler, bookingsystemer og hjemmearbejdspladser. Udrulning af mobil- og fibernet skal derfor behandles som kritisk infrastruktur – også i planlovens bestemmelser og i den kommunale sagsbehandling.

Dansk Erhverv foreslår, at

- Der opstilles et servicemål for udrulning af digital infrastruktur, herunder for sagsbehandlingstider.
- Kommunerne skal pålægges en forpligtelse til at udstede de nødvendige tilladelser til udbygning af den digitale infrastruktur, herunder byggetilladelser til mobilmaster, når et konkret behov er dokumenteret eller en statslig dækningsforpligtelse er udstedt.

Indfør en fasttrack ordning for CE-mærkning af biobaserede produkter

Bygge- og anlægssektorens ressourceforbrug er enormt, og der er bred enighed om behovet for at reducere det. Alligevel har biobaserede produkter svært ved at få fodfæste på markedet. En udfordring er, at disse nye biobaserede produkter ikke passer ind i de eksisterende standarder, hvilket gør CE-mærkningsprocessen uforholdsmæssig lang, dyr og bureaukratisk. Dette favoriserer ældre, fossile teknologier samtidig med innovationen hæmmes og skaber konkurrenceulemper for danske virksomheder sammenlignet med startups i andre lande.

Dansk Erhverv foreslår, at

- Der indføres gratis vejledning og rådgivning i EU-certificeringsprocessen for startups, så virksomheder hurtigere og mere effektivt kan navigere i de regulatoriske krav.
- Der indføres en fasttrack godkendelse for biobaserede produkter, så certificeringsprocessen højst tager 3 måneder

Offentliggørelse af sagsbehandlingstider med import og eksport af affald

Med revision af Transportforordningen er der fastlagt nye producerer for sagsbehandling af anmeldelser for import og eksport af affald. De nye procedure skal sikre, at virksomhederne på forhånd kender den maksimale sagsbehandlingstid. Overholdes de nye procedurer ikke, så frafalder anmeldelsen, og den skal påbegyndes på ny. Konsekvenserne for virksomhederne er, at sagsbehandlingstiden starter forfra, og så skal de også betale gebyr igen. Gebyret forventes at være over 50.000 kr. fra næste år. Til sammenligning er der ingen konsekvenser for myndighederne. Selvom myndighederne bestræber sig på at overholde sagsbehandlingstiderne, så har de seneste mange år vist, at det ofte ikke lykkes at overholde de nuværende krav.

Dansk Erhverv foreslår, at

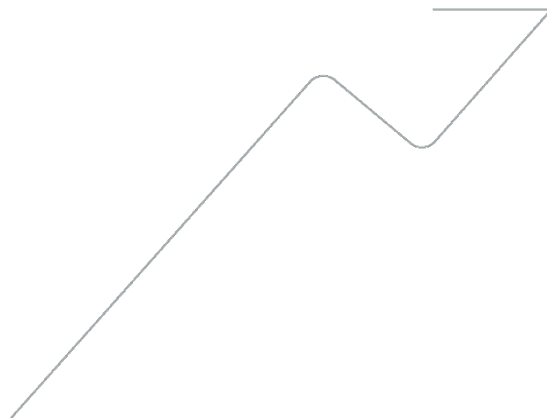
- Alle medlemslande forpligtes til at offentliggøre deres sagsbehandlingstider med import og eksport af affald.

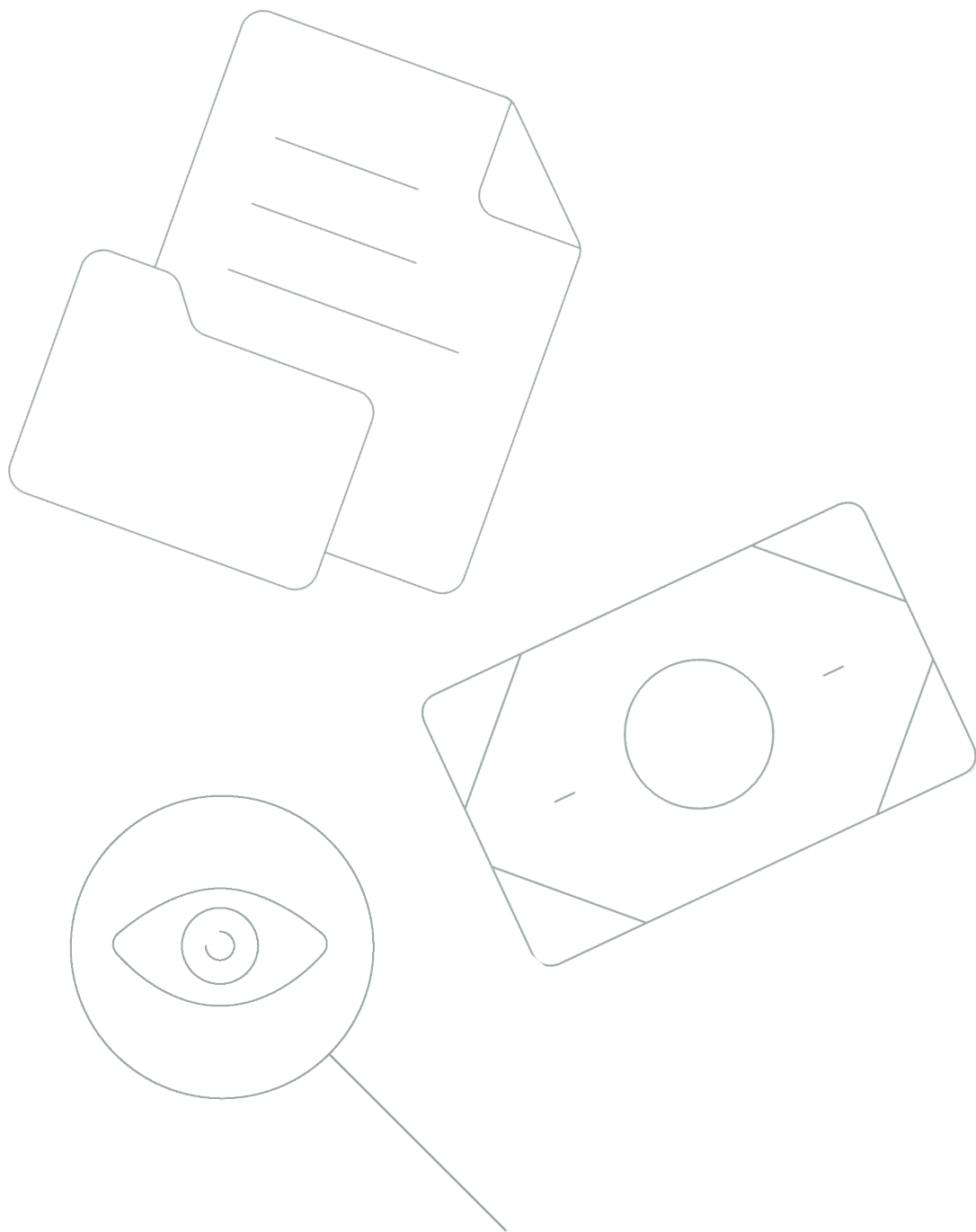
Halvér Vejdirektoratets sagsbehandlingstid

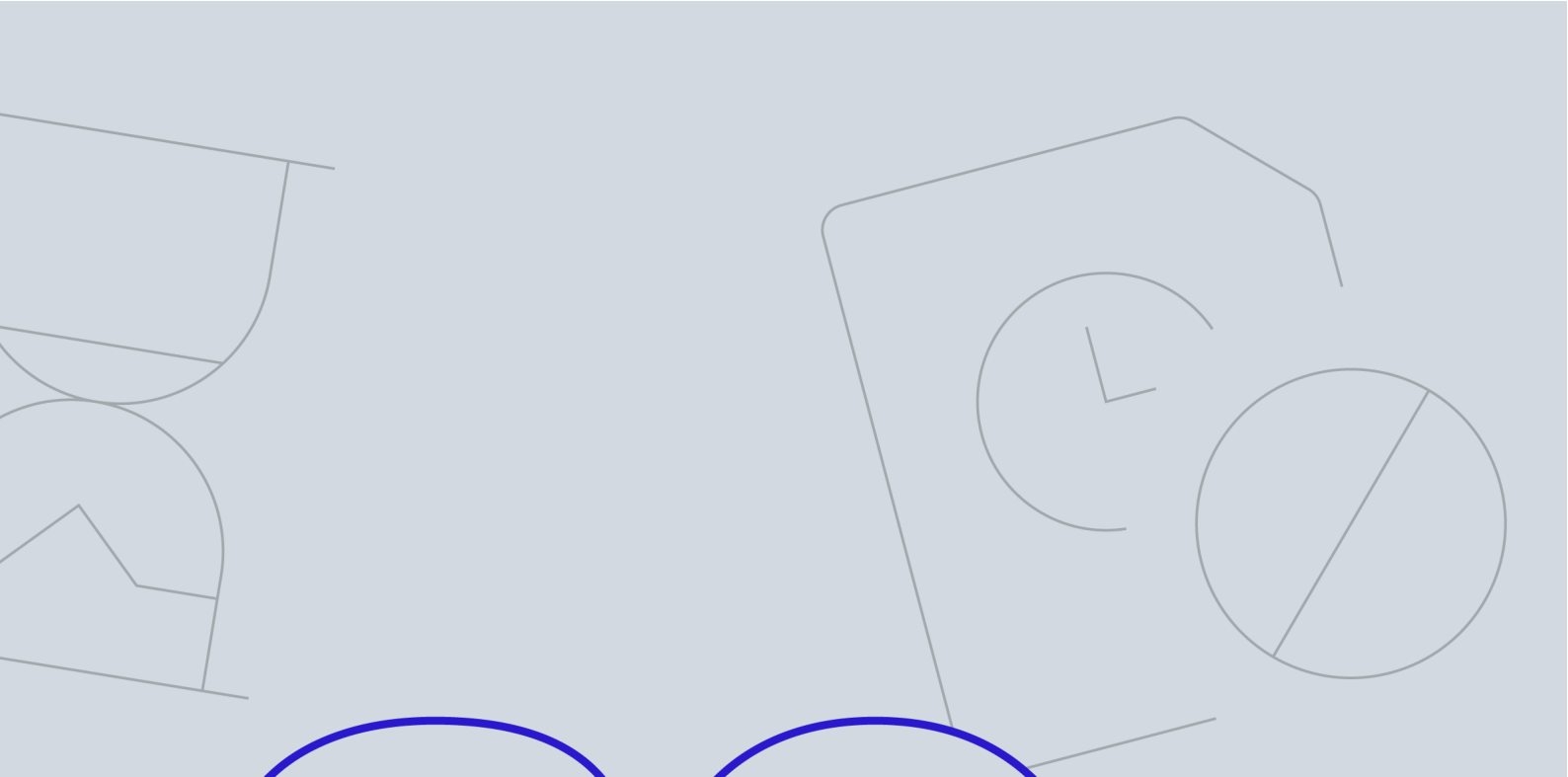
Transportvirksomheder kan ansøge Vejdirektoratet om, at en vejstrækning fra motorvejsnettet og hen til virksomheden bliver godkendt til kørsel med såkaldte dobbeltrailere. Det er et længere og tungere lastbilvogntog, og der kan transporteres mere gods pr. lastbil, hvilket optimerer og effektiviserer transporterne og sænker CO₂-udledningen. Hvis virksomheden efter en screening af projektet beslutter at ansøge om godkendelse under virksomhedsordningen, er Vejdirektoratets samlede tidsforbrug på sagsbehandling mellem 49 og 73 uger, når projektet omfatter ombygninger af infrastrukturen, som vil være tilfældet i mange cases. Den lange sagsbehandlingstid er en bremse på den grønne omstilling og forsinkelser af en mere effektiv og produktiv transport.

Dansk Erhverv foreslår, at

- Der indføres et servicemål for sagsbehandlingstiden, der halverer den aktuelle sagsbehandlingstid.







30%

af virksomhederne har inden for de seneste tre år ikke indsendt ansøgninger om refusion, godtgørelse eller tilskud, fordi de vurderede, at den potentielle godtgørelse ikke retfærdiggjorde det påkrævede ressourceforbrug.



Det skal være simpelt at håndtere skatter og afgifter

Skatter og afgifter er centrale for finansieringen af velfærdssamfundet, men deres udformning har stor betydning for virksomhedernes konkurrenceevne. Danmark har et af verdens højeste skattetryk, og virksomhederne pålægges store omkostninger gennem et komplekst skattesystem med mange små og fragmenterede afgifter. De små afgifter bidrager ikke væsentligt til statskassen, men skaber store administrative byrder for virksomhederne, som ofte har svært ved at navigere i reglerne. Samtidig belaster kompleksiteten også skattemyndighederne, hvilket resulterer i flere skattesager. Et mere enkelt og gennemsigtigt skattesystem vil både styrke virksomhedernes konkurrenceevne og reducere belastningen på myndighederne, hvilket er afgørende for at sikre sunde og bæredygtige rammevilkår for dansk erhvervsliv. Derfor er der behov for en indsats.

Dansk Erhvervs principper

1. **Skatter er brancheneutrale, forudsigelige og enkle.** Skatter og afgifter må ikke stille danske virksomheder dårligere i konkurrencen med udenlandske virksomheder.
2. **Skatter indeholder brede baser med ens satser.** Det reducerer skævvridning og undtagelser, minimerer risikoen for skatteunddragelse og gør systemet mere enkelt at administrere.
3. **Brede skattelettelser fremfor puljer.** Puljebaserede tilskud er komplekse og tidskrævende at søge og skaber stop and go politik. Brede lempelser reducerer bureaukrati, øger forudsigeligheden og gør det lettere for virksomheder at investere i innovation.

Dansk Erhvervs oprydnings- og forenklingsforslag

Skatter og afgifter skal være enkle og gennemsigtige, så de ikke skaber unødige administrative byrder for virksomhederne. Desværre er der i dag en række afgifter og regler, som er så komplicerede, at virksomheder bruger betydelige ressourcer på at forstå og administrere dem – ressourcer, der kunne være brugt på kerneforretningen.

Nedenfor præsenteres konkrete forslag til at sanere små og komplekse punktafgifter, forenkle moms- og skattereglerne samt modernisere afgiftsstrukturer, der ikke længere passer til nutidens behov.

Listen er ikke udtømmende, men den markerer væsentlige områder, hvor myndighederne bør gøre en indsats. Vi opfordrer til en overordnet sanering og forenkling af skattesystemet for at sikre, at det bliver enklere at drive virksomhed i Danmark og lettere at tiltrække investeringer og skabe vækst.

Afskaf emballageafgiften

Emballageafgiften har til formål at reducere mængden af emballager, bl.a. drikkevareemballageer, bærepåse og engangsservice, hvilket i 2023 gav et provenu på 707 mio. kr. og er forventet at stige til 800 mio. kr. i år 2025. Afgiften er udelukkende vægt/stk. baseret, og der er ikke indbygget yderligere grønne incitament. Med producentansvarets indførelse i 2025 bliver producenterne pålagt den økonomiske forpligtelse til håndtering af deres emballageaffald. Derudover pålægges producenterne betalingen for oprydning og affaldsbehandlingen af en række engangsplastprodukter og -emballageer, som følger af engangsplastdirektivet. Producentansvaret giver et økonomisk incitament til reduktion, genbrug og design af genanvendelige emballager. Derfor bør emballageafgiften afskaffes i den nuværende form. Det vil sikre, at man også anvender producentansvarets grønne incitament samt, at virksomhederne skal forholde sig til færre indberetningssystemer, hvilket er en væsentlig administrativ byrde.

Dansk Erhverv foreslår, at

- Fritage producenter, der kan dokumentere, at de er registreret i Dansk Producentansvar, for at betale emballageafgift.
- Omlægge emballageafgiften, så den overvælttes på producentansvaret for emballage. En overvæltning betyder her, at afgiften afskaffes og provenuet lægges over i producentansvaret for emballage.

Fjern den finansielle særskat

Den finansielle særskat pålægger virksomheder i den finansielle branche en særskat (selskabsskat på 26 pct. mod den almindelige på 22 pct.). Finans og fintech er udpeget som en dansk styrkeposition, og det er derfor kontraproduktivt at beskattes dette område hårdere end andre brancher. Særskatten gør det dyrere for alle kunder – virksomheder og forbrugere – at være kunde i banker, forsikringselskaber, betalingsselskaber m.v. Det anslås at den finansielle særskat koster branchen kr. 1,5 mia. kr. om året afhængig af selskabernes overskud.

Dansk Erhverv foreslår, at

- Fjerne den finansielle særskat.

Fjern reglerne om arbejdsudlejebeskatning

Reglerne om arbejdsudlejebeskatning stiller danske transport- og logistikvirksomheder dårligere i konkurrencen med udenlandske virksomheder om de samme transportopgaver, fordi reglerne betyder, at danske virksomheder i visse situationer bliver pålagt en yderligere omkostning (arbejdsudlejeskatten), som de udenlandske konkurrenter ikke omfattes af. Samtidig bruger virksomheder og myndigheder ressourcer på indberetning og kontrol, som med fordel kunne bortfalde. Udfordringen gør sig særligt gældende for de internationalt orienterede speditions- og logistikvirksomheder i Danmark, der har helt legitime virksomheder i andre EU-lande, som de gør brug af. Den yderligere omkostning gør danske transport- og logistikvirksomheder mindre konkurrencedygtige, og det resulterer i, at transportkøbere - der skal have transporteret gods til eller fra Danmark - lægger transportordren hos en udenlandsk transportvirksomhed, der ikke er omfattet af arbejdsudlejeskatten, og derfor kan udføre transporten billigere. Et af formålene med arbejdsudlejereglerne er at undgå "social dumping", men på transportområdet er disse hensyn allerede håndteret via både national og EU-lovgivning gennem fx EU's vejpakke.

Dansk Erhverv foreslår, at

- Arbejdsudlejereglerne ikke skal finde anvendelse på vejtransportsektoren.

Omlæg erhvervspuljen til fradrag

Den nuværende erhvervspulje (støtte til energieffektivisering og CO2-besparelsetiltag) er administrativ tung. Puljen er blevet ændret flere gange for at forbedre dens design, men selve puljestrukturen skaber administrativt bøv. Fordi puljestrukturen er administrativ tung, bruger virksomheder eksterne rådgivere til at ansøge om midler fra puljen. En del af puljemidlerne er på grund af erhvervspuljens komplekse struktur altså med til at finansiere eksterne rådgivere, fremfor at bruges til det egentlige formål: at støtte energieffektivisering og CO2-besparelser. Det reelle samlede beløb i Erhvervspuljen, der går til omstilling, bliver dermed mindre fordi, at det er komplekst at søge midlerne. Finansloven viser derudover, at der i staten alene benyttes 66 mio. kr. til administration af erhvervspuljen fra 2025-2030. Hertil kommer de nævnte udgifter til virksomhedernes eksterne rådgivning.

Dansk Erhverv foreslår, at

- Erhvervspuljen (støtte til energieffektivisering og CO2-besparelsetiltag) omlægges til fradrag.

Afskaf begrænsningen af underskudsfræførsel

Siden 2013 har danske virksomheder været underlagt en begrænsning på fradrag for tidligere års underskud. Reglen har til formål at sikre, at virksomheder med store historiske underskud ikke kan udskyde skattebetalinger i en længere periode, hvilket ellers kunne føre til en betydelig likviditetsfordel. Loftet fastsætter en maksimal grænse for, hvor meget af et underskud der kan fradrages i det skattepligtige resultat for senere år. Denne ændring forventes at medføre et provenutab på ca. 60 mio. kr. årligt, men samtidig vil det reducere virksomhedernes administrative byrder og styrke deres konkurrenceevne ved at give dem mulighed for at udnytte tidligere underskud fuldt ud.

Dansk Erhverv foreslår, at

- Loftet ophæves for fremtidige indkomstår.

Forsknings- og udviklingsfradrag samt skattekreditordningen skal følge Frascati Manualen

De nuværende regler for forsknings- og udviklingsfradrag (FoU) samt skattekreditordningen skaber usikkerhed for virksomheder. Manglen på klare og internationalt anerkendte retningslinjer gør det vanskeligt for virksomheder at vurdere, hvilke projekter der kvalificerer sig som forsknings- og udviklingsaktiviteter. Dette kan føre til uensartet praksis og øget risiko for fejl og efterfølgende sanktioner, når virksomhederne ansøger om skattemæssige fordele. Den manglende ensretning med internationale standarder gør det også udfordrende for virksomheder at planlægge og optimere deres FoU-aktiviteter på tværs af grænser. Usikkerheden omkring kvalificering og fradrag for FoU-projekter betyder, at virksomheder potentielt går glip af værdifulde skattelettelser og tilskud. Samtidig oplever mange virksomheder øgede udgifter til rådgivning og administration for at sikre korrekt efterlevelse af reglerne. For myndighederne betyder det også øget ressourceforbrug på kontrol og afklaring af grænsetilfælde. Den samlede økonomiske byrde beløber sig til millioner af kroner årligt i form af tabte muligheder og øgede administrationsomkostninger.

Dansk Erhverv foreslår, at

- Reglerne for FoU-fradrag og skattekreditordningen bringes i overensstemmelse med Frascati Manualen, der er en internationalt anerkendt standard for definition og måling af forsknings- og udviklingsaktiviteter.

Forsimpling af international beskatning

De danske regler for kontrollerede udenlandske selskaber (CFC) er designet til at forhindre skattemæssig udhuling ved at beskatte indkomst i udenlandske datterselskaber, som kontrolleres af danske moderselskaber. Samtidig er EU's direktiv om global minimumsbeskatning blevet indført som en del af OECD's BEPS 2.0-initiativ, der fastsætter en global minimumsskat på 15 %. Selvom begge regelsæt har samme formål – at modvirke skatteunddragelse – skaber deres parallelle eksistens betydelige

administrative byrder. Virksomheder skal navigere i overlappende og til tider modstridende krav, hvilket øger risikoen for fejl. De tvetydige og overlappende regler skaber desuden muligheder for forskelligartede fortolkninger, hvilket kan føre til utilsigtet omgåelse eller dobbeltbeskatning.

Dansk Erhverv foreslår, at

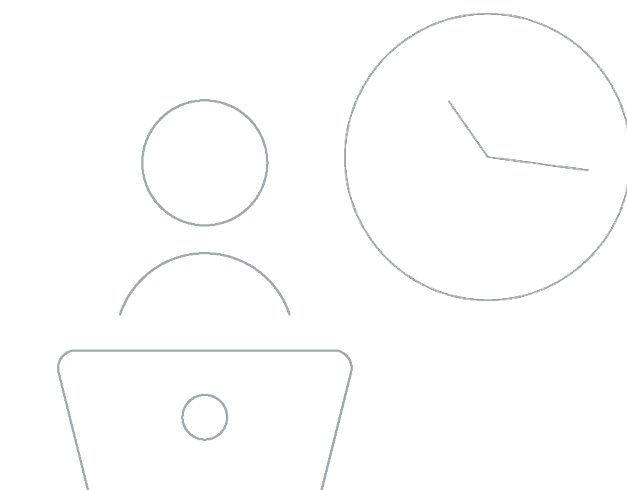
- Fjerne de danske CFC-regler eller sammenskrive dem med den nuværende minimumsbeskatningslov således, at virksomhederne ikke rammes af dobbeltlovgivning.

Let indberetningen om medarbejderaktier

Virksomheder, der tilbyder medarbejderaktieprogrammer under ligningslovens § 7 P, er forpligtet til at indberette en række specifikke oplysninger til skattemyndighederne. Dette omfatter bl.a. oplysninger om aktierne, deres værdi og handelsomkostninger. Indberetningen sker via et kompliceret system, der kræver, at virksomheden udfylder en fil med 61 felter, hvoraf ikke alle er nødvendige. Mange virksomheder finder systemet svært at navigere i, hvilket medfører unødvendigt tidsforbrug og fejl. Det anslås, at den nuværende indberetning koster virksomhederne betydelige ressourcer hvert år.

Dansk Erhverv foreslår, at

- Skattestyrelsen ændrer indberetningssystemet for medarbejderaktier, så det bliver enklere og mere brugervenligt, og at virksomhederne kan indtaste de nødvendige oplysninger på en mere effektiv måde.



Let værdifastsættelsen af medarbejderaktier

Når en virksomhed tilbyder medarbejderaktier som vederlag, skal værdien af aktierne opgøres for at sikre, at de er i overensstemmelse med reglerne i ligningslovens § 7 P. Dette er særligt kompliceret for unoterede virksomheder, da de ikke har en offentlig aktiekurs at basere værdiansættelsen på. Skattemyndighederne anvender vejledende cirkulærer, men disse er kun vejledende, hvilket kan føre til tvister om den korrekte værdi. Det anslås, at virksomheder bruger unødvendige ressourcer på at værdifastsætte aktierne og undgå skattefejl.

Dansk Erhverv foreslår, at

- Folketinget ophæver den eksisterende grænse for værdien af tildelte medarbejderaktier eller giver unoterede virksomheder ret til at anvende reglerne for generati-onsskifte til værdiansættelse, hvilket vil forenkle processen og reducere de administrative byrder.

Udskyd værdifastsættelsen af købe- og tegningsretter til medarbejderaktier

Når medarbejdere tildeles købe- eller tegningsretter som en del af deres vederlag, skal deres værdi opgøres i forhold til medarbejderens årsløn, hvilket kan føre til komplicerede beregninger, især for unoterede virksomheder. For virksomheder, der ikke er børsnoterede, er det en tidskrævende proces, og det kan skabe problemer, da værdifastsættelsen skal foretages, hver gang medarbejderen får ret til at udnytte sine retter. Det anslås, at det medfører betydelige ressourcer i både tid og penge for virksomhederne at sikre korrekt værdifastsættelse.

Dansk Erhverv foreslår, at

- Folketinget ændrer ligningslovens § 7 P, så værdifastsættelsen af tildelte købe- og tegningsretter kan udskydes med op til seks måneder. Dette vil give virksomhederne bedre mulighed for at samle værdifastsættelsen og dermed reducere de administrative omkostninger.

Fjern begrænsningen for tildeling af medarbejderaktier med værdi op til 20 pct. af lønnen

Under de nuværende regler for medarbejderaktier kan virksomheder kun tilbyde medarbejderaktier med en værdi op til 20 pct. af den ordinære løn, hvis ordningen omfatter mindst 80 pct. af medarbejderne. Denne regel begrænser virksomheders fleksibilitet og kan gøre det vanskeligere at tilbyde medarbejderaktier som en del af individuelle lønpakker. Det anslås, at denne begrænsning gør det sværere for små og unoterede virksomheder at konkurrere med større virksomheder om talent.

Dansk Erhverv foreslår, at

- Folketinget fjerner kravet om, at mindst 80 pct. af medarbejderne skal omfattes, så virksomheder kan tilbyde medarbejderaktier med en værdi på op til 20 pct. af lønnen som en individuel ordning uden at skulle tage hensyn til, hvor stor en del af medarbejderne der tilbydes aktier.

Fjern aldersgrænsen for udvidet mulighed for medarbejderaktier i mindre virksomheder

Under de nuværende regler kan kun mindre virksomheder, der har eksisteret i højst fem år, tilbyde medarbejderaktier med en værdi på op til 50 pct. af medarbejderens løn. Denne aldersgrænse skaber unødvendige barrierer for virksomheder, der har opnået succes, men som stadig er relativt unge. Det anslås, at fjernelse af aldersgrænsen vil give flere virksomheder mulighed for at tildele medarbejderaktier uden at skulle forholde sig til virksomhedens alder.

Dansk Erhverv foreslår, at

- Folketinget fjerner aldersgrænsen, så alle mindre virksomheder, uanset alder, kan tilbyde medarbejderaktier med en værdi på op til 50 pct. af medarbejderens løn.

Hæv momsgrænsen for mindre virksomheder

I Danmark er grænsen for momsregistrering sat til 50.000 kroner i årlig omsætning, hvilket har været en relativt høj grænse i EU, men den har ikke ændret sig i mange år. Sammenlignet med vores naboland, Sverige, der har en momsgrænse på ca. 78.000 danske kroner (10.000 svenske kroner om måneden), står Danmark relativt lavt. Denne lave grænse betyder, at mange iværksættere allerede tidligt i deres virksomhedsliv bliver ramt af en "momshammer", som kan hæmme vækst og innovation, især for dem, der driver en virksomhed sideløbende med et andet job. Dette skaber unødvendige barrierer for iværksættere og reducerer potentialet for vækst i de danske erhvervsliv. Det anslås, at en forhøjelse af momsgrænsen kunne hjælpe tusindvis af nye iværksættere med at undgå den tidlige byrde og give dem bedre vilkår til at udvikle deres virksomheder.

Dansk Erhverv foreslår, at

- Regeringen hæver grænsen for momsregistrering til 78.000 danske kroner om året, så den stemmer bedre overens med den svenske model. Dette vil fremme iværksætteri og give flere danskere mulighed for at starte virksomhed uden at skulle håndtere momsansmeldelser tidligt i deres virksomhedsliv.

Afskaf G-dagsbetalingen på ansættelser af op til tre måneders varighed

G-dagsordningen er et statslige gebyr på ansættelsesforhold svarende til 2 x højeste dagpengesats (1.822 kr.), som virksomheden betaler ved ansættelsesforholdets ophør. Relativt set påvirker gebyret især virksomhedernes omkostninger i forbindelse med ansættelser af kortere varighed. For vikarbranchen er der en betydelig påvirkning, da man har mange korte ansættelsesforhold, der kan medføre G-dage. Det medfører betydelige administrative byrder for virksomhederne at løfte bevisbyrden overfor A-kasserne om, hvordan der er mange konkrete tilfælde ikke skal betales G-dage, fx fordi man har anvist andet arbejde, der er afvist, sygdom m.v.

Dansk Erhverv foreslår, at

- G-dagsbetalingen på ansættelser af op til tre måneders varighed afskaffes.

Forenkling af de moms- og skattemæssige repræsentationsregler

De nuværende regler for moms- og skattefradrag på repræsentationsudgifter skaber unødvendige administrative byrder for danske virksomheder. I dag kan virksomheder trække enten 0, 25 eller 100 pct. fra afhængigt af udgiftens art. Det betyder, at hver kvittering skal kategoriseres og behandles individuelt. Denne praksis stiller store krav til virksomhedernes regnskabshåndtering, og resulterer i betydelige administrative byrder, særligt for SMV'er. Det øger risikoen for fejl og kan føre til økonomiske konsekvenser ved forkert håndtering.

Dansk Erhverv foreslår, at

- Forenkle repræsentationsreglerne ved at indføre én samlet fradragssats for alle repræsentationsudgifter.

Harmoniser rentefradragsbegrænsningen med EU-regler

I Danmark er virksomheder underlagt tre forskellige rentefradragsbegrænsningsregler, som hver især har til formål at forhindre skatteunddragelse gennem tynd kapitalisering og kunstig gældsætning. Disse regler inkluderer den generelle rentebegrænsningsregel, tynd kapitaliseringsreglen og EBIT-reglen. De overlappende og komplekse regler skaber en betydelig administrativ byrde for virksomheder, der skal navigere i forskellige sæt af beregninger og dokumentationskrav. Sammenlignet med resten af EU, hvor kun én overordnet regel normalt gælder, er de danske regler unødigt komplicerede og kan føre til dobbeltarbejde og usikkerhed. Den komplekse regulering resulterer i betydelige omkostninger for virksomhederne i form af tid og penge brugt på compliance, rådgivning og dokumentation. Hertil kommer, at virksomheder i nogle tilfælde kan miste værdifulde fradrag eller blive underlagt unødvendige skattebetalinger. For myndighederne er de komplekse regler også ressourcekrævende at administrere og håndhæve. Samlet set udgør den nuværende model en økonomisk byrde, der kunne reduceres ved en simplificering.

Dansk Erhverv foreslår, at

- Danmark afskaffer de tre eksisterende rentefradragsbegrænsningsregler og i stedet indfører en harmoniseret model baseret på EU's standardregel.

Afskaf arbejdsskadeafgiften

Formålet med loven om afgift af bidraget til Arbejdsmarkedets Erhvervssikring og af arbejdsulykkeserstatninger m.v. er, at afgiften "skal medvirke til at øge de enkelte virksomheders incitament til at forbedre arbejdsmiljøet og forebygge arbejdsskader". Virksomhedernes incitament til netop at forbedre arbejdsmiljøet og forebygge arbejdsskader varetages dog allerede i dag i arbejdsmiljøloven, erstatningsretten og strafferetten. Arbejdsskadeafgiften pålægger dermed virksomhederne en unødigt administrativ byrde.

Dansk Erhverv foreslår, at

- Arbejdsskadeafgiften afskaffes.

Momsreglerne i velfærdssektoren bør kigges efter

Momsreglerne indebærer, at private og selvejende aktører i momsfrigitagne sektorer, såsom på socialområdet og i ældreplejen, ikke har fradragsret for moms på indkøbte ydelser og teknologiske løsninger. Det betyder, at virksomheder skal betale 25 pct. ekstra i moms på en række afgørende udgifter, som offentlige aktører ikke belastes af. Det er en væsentlig administrativ og økonomisk byrde, der skaber ulighed mellem offentlige og private aktører og hæmmer effektiviteten i velfærdssektoren. For private og selvejende organisationer betyder byrden ikke blot højere omkostninger, men også øget kompleksitet i regnskabsføring og økonomisk planlægning.

Dansk Erhverv foreslår, at

- Indføre momsudligningsordninger.
- Tilpasse momslovgivningen ved fx at udvide fradragsretten for virksomheder i momsfrigitagne sektorer.
- Samarbejde med EU om ændring i nationale regler ift. EU-direktiver.

Forsimpling af reglerne om beskatning af firmabiler

Reglerne omkring firmabiler er meget komplekse, hvorfor virksomheder, særligt SMV'ere, uforvarende kan overtræde de forskellige regelsæt. Ved beskatning er det rådigheden og ikke benyttelsen bilen, der beskattes, ved moms er det benyttelsen (dvs. anvendelsen) og ikke om bilen er til rådighed, der beskattes. Har flere medarbejdere rådighed over en bil (delebil), bliver de hver især fuldt beskattet. De økonomiske konsekvenser ved ulovlig anvendelse af biler på gule plader bliver ofte meget betydelige, fordi skattemyndighederne altid går mindst tre år tilbage i tid. En ekstraskat til medarbejderen på over 150.000 kr. er derfor ikke noget særsyn, ligesom momsregningen til virksomheden nemt kan blive af næsten samme størrelse.

Dansk Erhverv foreslår, at

- Forenkle reglerne om beskatning af firmabiler, så virksomhederne, herunder særligt SMV'erne, kan administrere og overholde lovgivningen uden at være skatte-/moms-eksperter.

Hæv loftet for momsregistrering

Den nuværende momsgrænse i Danmark er på 50.000 kr., og dette beløb har ikke været reguleret siden 2002. Grænsen er markant lavere end i mange andre EU-lande, hvilket skaber udfordringer for mindre virksomheder og iværksættere. Den lave momsgrænse betyder, at selv meget små virksomheder og iværksættere hurtigt bliver momspligtige. Det kræver omfattende regnskabsføring, løbende momsafregning og administration, hvilket kan være en barriere for nystartede virksomheder og en unødvendig byrde for de mindste aktører i erhvervslivet. Samtidig medfører grænsen, at mange små virksomheder bruger ressourcer på at holde sig under grænsen for at undgå momspligt, hvilket kan hæmme vækst og udvikling.

Dansk Erhverv foreslår, at

- Momsgrænsen hæves til mindst 75.000 kr., svarende til en indeksregulering af beløbet siden 2002.

Fjern gebyr på gods- og bustilladelser

Det kræver en vognmandstilladelse at udføre erhvervs-mæssig gods- og buskørsel. Regeringen har pålagt gebyr på udstedelsen af tilladelserne. Det svækker den danske transportbranche, som opererer i en benhård international konkurrence, og som i forvejen mærker presset fra den aktuelle økonomiske situation, og samtidig ser ind i store investeringer i grøn omstilling. Gebyret er på 1.500 kr. pr. tilladelse blev indført 1. maj 2023. Det koster de danske transportvirksomheder et tocifret millionbeløb om året. For den enkelte vognmand kan der blive tale om mange tusinde kroner, fordi tilladelserne jævnlige skal genudstedes, eller vognparken bliver udvidet.

Dansk Erhverv foreslår, at

- Fjerne gebyret på gods- og bustilladelser.

Effektivisering af gebyrer og godkendelsesprocesser for sociale tilbud

Ved både godkendte og løbende driftstilsyn af socialtilsynet skal det enkelte tilbud selv betale et gebyr på mindst 31.617 kr. Derudover skal tilbuddet betale et gebyr hvis de ønsker 'væsentlige ændringer' på tilbuddet. For et tilbud med 8-24 borgere koster det i gebyr 10.382 kr., hvilket gør det omkostningstungt for sociale tilbud at ændre deres kapacitet løbende, fx antal pladser, ny målgruppe, ændring af de fysiske rammer eller et ønske om at tilføje en ny ydelse. Derudover kan manglende og langsommelig (forhånds)godkendelse af fx fysiske rammer fra tilsynene betyde, at sociale tilbud ikke har mulighed for at udnytte deres kapacitet og tilbyde velfærd til borgerne. Det resulterer i, at unødvendig og fordyrende administration stækker den nære velfærd for borgeren.

Dansk Erhverv foreslår, at

- Reducere gebyrer og effektivisere godkendelsesprocesserne for sociale tilbud.

Sanering af små punktafgifter

En række mindre punktafgifter, herunder afgifter på PVC, ftalater, glødepærer og cigaretpapir, udgør en betydelig administrativ byrde for både virksomheder og myndigheder. Selvom disse afgifter er indført med forskellige formål, kræver de omfattende indberetning, kontrol og tilsyn i forhold til det relativt lave provenu, de genererer. For virksomheder betyder det øget ressourceforbrug på at overholde komplekse regler, mens myndighederne anvender betydelige ressourcer på administration og kontrol. Dette skaber ineffektivitet og unødvendig kompleksitet i skattesystemet. De samlede afgifter beløber sig til 400-500 mio. kr. årligt. På trods af dette provenu vurderes de administrative omkostninger at være uforholdsmæssigt høje. Virksomheder og borgere bruger mange ressourcer årligt på at håndtere disse afgifter gennem indberetning, dokumentation og efterlevelse af reglerne. Myndighederne bruger samtidig mange ressourcer på at sikre korrekt opkrævning og kontrol.

Dansk Erhverv foreslår, at

- Fjerne de små punktafgifter.

Fjern sukker- og chokoladeafgiften

Afgiften på chokolade og slik er en konkurrenceforvridende afgift, som ikke findes i hverken Sverige eller Tyskland, og det høje afgiftsniveau fører derfor til prisforskelle og grænsehandel. Derudover er afgiften bøvet og giver anledning til mange tidskrævende beregninger for de danske virksomheder, som deres udenlandske konkurrenter ikke skal afsætte ressourcer til. Provenuet af afgiften udgør i dag ca. 2,4 mia. kr. Hvis afgiften afskaffes, vil det styrke danske virksomheders konkurrenceevne og bremse grænsehandel og ulovlig import. Det vurderes, at lettelsen vil have en forretningsmæssig omsætningsværdi for virksomhederne på mindst 250 mio. kr. og spare administrative omkostninger på mindst 50 mio. kr.

Dansk Erhverv foreslår, at

- Fjerne sukker- og chokoladeafgiften.

Fjern svulmningsafgiften

Svulmningsafgiften er en afgift, som tillægges luften i softice. Afgiften på softice beregnes ud fra afgiften på konumis. Grundlaget for beregningen af afgiften på fx 2 liter softice mix, er dog ikke de 2 liter softicemix, men derimod den færdige mængde softice, som kan produceres ud fra softicemixen. Svulmningsafgiften er en af de afgifter, der giver et mindre provenu, men en masse besvær. Provenuet af afgiften udgjorde i 2021 394 mio. kr. Hvis afgiften afskaffes, vil det styrke danske virksomheders konkurrenceevne og mindske handelen over grænsen. Skatteministeriet har i svar på spørgsmål beregnet at en afskaffelse af konumis og konumismix vil resultere i et årlige provenutab efter tilbageløb og adfærd på 340 mio. kr.

Dansk Erhverv foreslår, at

- Fjerne svulmningsafgiften.

Fjern kaffeafgiften

Kaffeafgiften er kompliceret og har forskellige afgiftssatser alt efter, hvordan kaffen er forarbejdet. Regeringens saneringsudvalg anbefalede i 2017 at afskaffe kaffeafgiften, idet en afskaffelse af kaffeafgiften ikke vil få nogle negative sundhedsmæssige konsekvenser, og afgiften derfor alene har til formål at inddrive penge i statskassen. Skatteministeriet har i svar på spørgsmål beregnet at en afskaffelse af kaffeafgiften vil resultere i et årligt provenutab efter tilbageløb og adfærd på 270 mio. kr., samt en årlig byrdelettelse for erhvervslivet på 1 mio. kr. Dertil er det opgjort, at administration af kaffeafgiften beskæftiger 5 medarbejdere. En sanering af kaffeafgiften vil være en administrativ lettelse, øge berørte virksomheders konkurrenceevne samt mindske grænsehandlen.

Dansk Erhverv foreslår, at

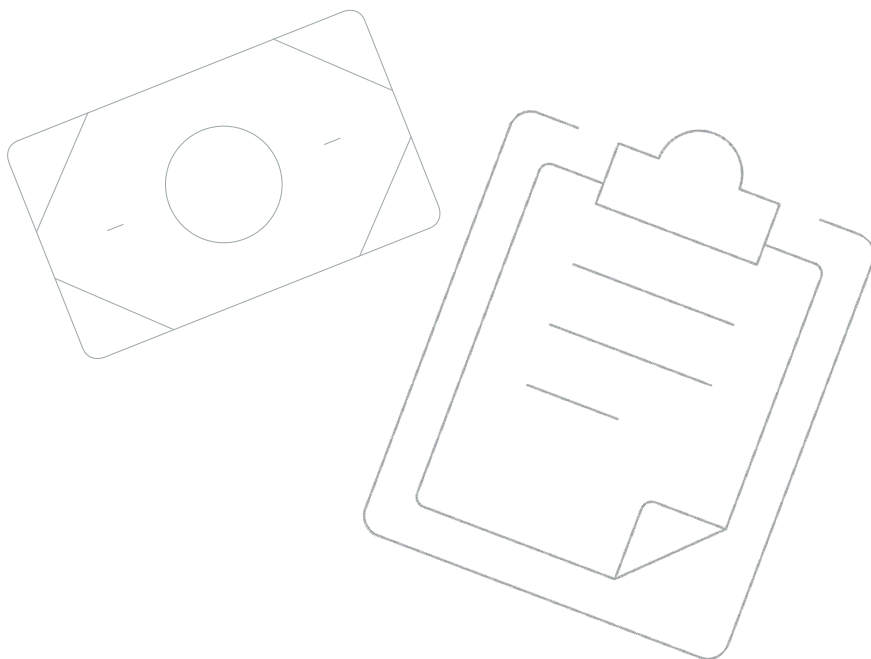
- Fjerne kaffeafgiften.

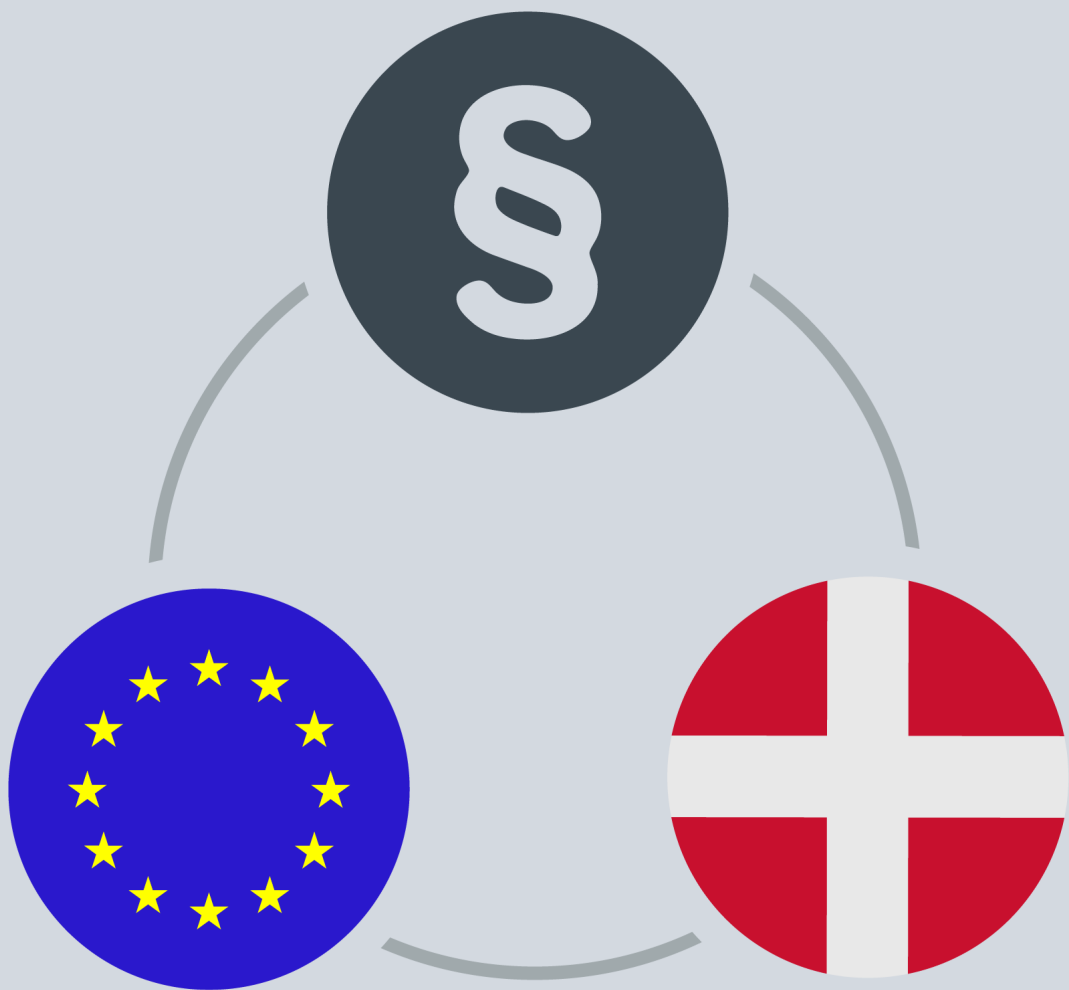
Fjern ”champagneafgiften”

Alkohol i flasker med champagneproplukke med fastholdelsesanordning eller et overtryk på mindst 3 bar ved 20° C pålægges i dag en særlig tillægsafgift, udover vinafgiften, på 3,35 kr. per liter. Der eksisterer ikke nogen sundhedsmæssig årsag for tillægsafgiftens eksistens, der alene rammer en helt særlig type alkoholprodukter, nemlig mousserende vin. I 2017 udgjorde provenuet ca. 90 mio. kr.

Dansk Erhverv foreslår, at

- Fjerne tillægsafgiften for mousserende vin.





Hvis vi vil sikre fortsat vækst, velstand og velfærd, er der brug for mere end blot oprydning i eksisterende regler. Vi skal gentænke, hvordan lovgivning udformes og implementeres – både nationalt og i EU.

Fremtidens lovgivning skal være erhvervsvenlig

Hvis vi skal sikre, at debatten om administrative byrder og kompleks lovgivning ikke gentages hvert tiende år, er der behov for mere end en oprydning i de eksisterende regler. Der er brug for, at vi tager ved lære af nutidens udfordringer. Dansk Erhverv mener, at der skal ske et grundlæggende skifte i måden dansk og europæisk lovgivning udformes og implementeres.

Regler skal ikke være en konstant byrde, men en ramme, der understøtter vækst, innovation og effektivitet. Lovgivningen skal være gennemtænkt og fremtidssikret fra start, så den ikke blot tilpasser sig nutidens behov, men også står robust i en dynamisk og foranderlig verden.

For at sikre at fremtidens lovgivning fra Christiansborg og EU udarbejdes og implementeres med øje for mængden af administrative byrder, har Dansk Erhverv udarbejdet 15 principper for fremtidens erhvervslovgivning.

Principperne udgør en ramme, der skal styrke kvaliteten af lovgivning og sikre, at både borgere og erhvervsliv får gavn af en enklere, mere effektiv og sammenhængende regulering – i Danmark såvel som i EU.

Dansk Erhvervs principper rettet mod Christiansborg

1. Øget brug af solnedgangsklausuler og evaluering

Regulering indføres oftest som permanent lovgivning med ønsket om at løse en udfordring og skabe incitamenter, der skal bidrage til at indfri et formål. Den permanente lovgivning følges sjældent op af en evaluering af, om lovgivningen rent faktisk indfrier det formål, den er til for. Derfor bør man i langt højere grad anvende solnedgangsklausuler i lovgivningen og evaluere de regler, man indfører. Det skal sikre, at der løbende tages stilling til, om lovgivning er relevant og opnår den ønskede effekt, og herunder, at de byrder, der pålægges erhvervslivet, står mål med lovgivningens output.

2. Forenkling og målretning i udmøntning af politiske aftaler

Der bør indføres et princip for ny lovgivning, som sikrer, at nye lovforslag altid reduceres til den mest enkle og målrettede udmøntning. Det vil sikre, at ny regulering ikke rammer erhvervslivet bredere eller hårdere end det, der er givet politisk mandat til i aftaleteksten.

3. Lovforslag skal opgøre mere retvisende omstillingsomkostninger for erhvervslivet

Når et lovforslag fremsættes opgøres de varige administrative og implementeringsmæssige omkostninger for borgere, virksomheder og det offentlige. Opgørelsen dækker dog hovedsageligt over de forventede udgifter til udvikling af nye IT-systemer eller større ændringer af de fysiske rammer. Dermed tages der ikke højde for erhvervslivets omkostninger til at sikre, at medarbejdere indføres i efterlevelse af reglerne. Derfor ender de samlede omkostninger for erhvervslivet med at fremstå væsentligt lavere end de reelt er. Det er hverken rimeligt for erhvervslivet eller beslutningstagerne. Opgørelsen bør derfor fremover medtage de samlede omkostninger til både udvikling af nye systemer, såvel som udvikling af personale til at implementere den nye lovgivning.

4. Lovforslag skal vurdere overlap med eksisterende regler

En stor del af dansk lovgivning udspringer fra EU-regler, hvilket kan føre til overlap og dobbeltregulering. Det

skaber unødige byrder for virksomheder, forvirrer borgere og komplicerer myndighedernes arbejde. Systematisk vurdering af overlap i nye lovforslag er nødvendig for at sikre klarere og mere effektive regler. Det skal bidrage til reducere implementering af dobbeltregulering, forebygge regelkollision og dermed gøre det danske regelsæt mere overskueligt for virksomheder og borgere.

5. Udvid karenperioden for ny erhvervsregulering

De nuværende årlige ikrafttrædelsesdatoer (1. januar og 1. juli) presser danske virksomheder, der ofte skal tilpasse sig ny lovgivning med kort varsel. Dette er særligt problematisk i efteråret, hvor mange lovforslag vedtages tæt på årsskiftet. De korte implementeringsperioder skaber unødige byrder og vanskeliggør en smidig tilpasning. Karenperioden mellem vedtagelse og ikrafttrædelse bør forlænges til minimum seks måneder for at give virksomheder bedre tid til at implementere nye regler og sikre en mere glidende overgang.

6. Bedre deling af indberetningsdata mellem myndigheder

Virksomheder oplever i dag at skulle aflevere de samme data og oplysninger flere steder, når de er i dialog med myndighederne. Der bør skabes en mere automatiseret og sammenhængende indberetning og deling af data mellem offentlige myndigheder, hvor målet er, at virksomheder kun skal aflevere de samme oplysninger én gang.

7. Færre puljer og flere investeringer i rammevilkår

Puljer er ofte tidsbegrænsede og bureaukratiske at søge. Det skaber stop-and-go politik og kan afskrække virksomheder fra at søge dem pba. manglende ressourcer og kompetencer. De mange puljer bør i stedet veksles til brede investeringer i erhvervslivets rammevilkår, såsom infrastruktur og en mere konkurrencedygtig selskabsskat. Det vil skabe et mere enkelt og forudsigeligt investeringsmiljø, der markant reducerer bureaukratiet, frigiver arbejdskraft samt fremmer vækst og innovation.

Dansk Erhvervs principper rettet mod EU

1. Harmonisering af regulering på tværs af medlemslande

Implementeringen af EU-lovgivning bør være ensartet på tværs af medlemslande og brancher. Fragmenteringen i det indre marked skaber unødige byrder for virksomheder, som skal navigere i forskellige nationale implementeringer af de samme regler. Dette hæmmer vækst og skaleringsmuligheder, særligt i sektorer som grøn energi og digitale løsninger, hvor harmonisering er afgørende for at sikre klare og effektive rammevilkår.

2. Udvidelse af 'Only Once'-princippet

'Only Once'-princippet bør udvides, så virksomheder, der lever op til EU-regulering i ét medlemsland, automatisk er i compliance på tværs af hele det indre marked. Dette princip bør gælde komplekse lovgivninger som GDPR og lette implementeringen af teknologier som AI ved at eliminere behovet for gentagen godkendelse eller rapportering i flere medlemslande. Det vil styrke skaleringsmuligheder og reducere omkostningerne for virksomheder.

3. Måltrettet reduktion af rapporteringsbyrder

EU-Kommissionen bør overholde målsætningen om en 25 pct. reduktion af rapporteringsbyrder og fastholde 'one in, one out'-princippet, der kræver, at nye regler balanceres med fjernelsen af eksisterende. Den nuværende manglende handling på området skader europæiske virksomheders konkurrenceevne, reducerer deres investeringsvillighed og hæmmer produktiviteten i det indre marked.

4. Tidlig offentliggørelse af guidelines og implementeringsværktøjer

Guidelines og implementeringsværktøjer til nye EU-regler skal offentliggøres i god tid inden lovgivningens ikrafttræden. For eksempel bør vejledninger og værktøjer udarbejdes og distribueres samtidig med lovgivningen for at sikre, at virksomheder har tid og ressourcer til at tilpasse sig. Dette vil reducere usikkerhed og sikre en glidende implementering af nye krav.

5. Forenkling af tilladelsesprocesser

Komplekse og langsomme tilladelsesprocesser bør forenkles og accelereres for at skabe et mere attraktivt investeringsmiljø. Lange sagsbehandlingstider i EU hæmmer særligt den grønne omstilling og forsinker væksten i sektorer som clean-tech og vedvarende energi. Hurtigere tilladelser vil fremme investeringer og gøre det lettere for virksomheder at gennemføre vækstinitiativer.

6. Fra puljer til investeringsincitamenter

EU's støtteordninger bør omlægges fra puljebaserede systemer til incitamentstrukturer, som mobiliserer privat kapital. Skattefradrag og skatte kreditter til grønne og digitale investeringer bør prioriteres, da de har vist sig effektive i andre regioner som USA. Dette vil skabe hurtigere og mere direkte effekter for virksomheder, der søger at bidrage til den grønne og digitale omstilling.

7. Forenkling af ansøgningssystemer for EU-midler

Administrative byrder ved ansøgning om EU-midler skal reduceres gennem konsolidering af fonde og implementering af ét simpelt og effektivt ansøgningssystem. Et samlet system vil gøre det lettere for virksomheder at få adgang til finansiering og sikre, at flere EU-midler når frem til projekter, der styrker konkurrenceevnen og vækst i Europa.

8. Styrkelse af den tidlige interessevaretagelse i EU

En stor del af dansk lovgivning udspringer direkte eller indirekte fra beslutninger på EU-niveau. For at varetage danske interesser og reducere mængden af utilsigtet bureaukrati og dyre omstillingsomkostninger er det afgørende, at de danske politikere er med til at sætte en retning meget tidligt i den europæiske proces. Der er allerede taget vigtige skridt i den rigtige retning som følge af anbefalinger fra EU-reformgruppen 2023, men der skal mere til for reelt at sikre interessevaretagelsen. Konkret bør regeringens mandat indhentes endnu tidligere end de seneste 8 uger før Rådet træffer beslutning, som er den nye praksis. Det optimale er op til 10 uger efter fremsættelse. Ligeledes skal Danmarks repræsentation i Bruxelles forøges.

DANSK ERHVERV
Børsgade 4
1217 København K

www.danskerhverv.dk
info@danskerhverv.dk
T. + 45 3374 6000

Vi handler på vegne af vores medlemmer

I Dansk Erhverv handler vi hver dag på vegne af 18.000 medlemsvirksomheder og flere end 100 brancheforeninger. Vi er erhvervsorganisation og arbejdsgiverforening for et af verdens mest handlekraftige erhvervsliv.

Vi tilbyder rådgivning inden for medarbejder- og virksomhedsforhold og politisk gennemslagskraft. Vores indsatser bygger på medlemmernes aktive deltagelse i netværk og udvalg.

I Dansk Erhverv arbejder vi hver dag for, at Danmark bliver verdens bedste land at drive virksomhed i. Til gavn for arbejdspladser, velstand og Danmark i fremgang.

Vi arbejder for et Danmark med sammenhængskraft og handlekraft.

**DANSK
ERHVERV**